

平成 29 年 1 月 20 日

葛飾区立東金町小学校改築基本構想・基本計画(案)について

区立東金町小学校については、平成 27 年 5 月に学校関係者及び学区の自治町会長の方などで構成する改築懇談会を設置し、改築に向けた検討を行ってきたところである。

このたび、葛飾区立東金町小学校の改築における基本的な方針などを示した基本構想・基本計画(案)をとりまとめたことから報告するもの。

1 葛飾区立東金町小学校改築基本構想・基本計画(案)

別紙のとおり

2 東金町小学校改築に係る今後の予定

平成 29 年 1 月	基本構想・基本計画(案)の地域説明会
2 月	基本構想・基本計画策定
平成 29～30 年度	基本・実施設計
平成 30 年度	仮使用校舎の改修工事 既存校舎の一部・屋内運動場・プール解体工事
平成 31 年度	改築工事着工
平成 32 年度	改築工事竣工
平成 33 年度	仮使用校舎解体工事 校庭整備工事

葛飾区立東金町小学校改築基本構想・基本計画(案)

平成29年1月
葛飾区教育委員会

■ 目 次

I 敷地条件

1 敷地概要	1
2 法的条件	2
3 周辺環境	3
4 学区域	4
5 既存校舎の概要	5
6 既存樹木の状況	8
7 既存モニュメント等の状況	9
8 敷地内の騒音状況	14

II 基本構想

1 基本構想	15
--------------	----

III 基本計画

1 改築概要	19
2 配置検討	21 - 22
3 ゾーニング案	23 - 24

IV 参考スケジュール

1 参考スケジュール	25
------------------	----

V 検討体制

1 葛飾区立東金町小学校改築懇談会運営要綱	27
2 懇談会の経過	29

I 敷地条件

1 敷地概要

巻末附録 2

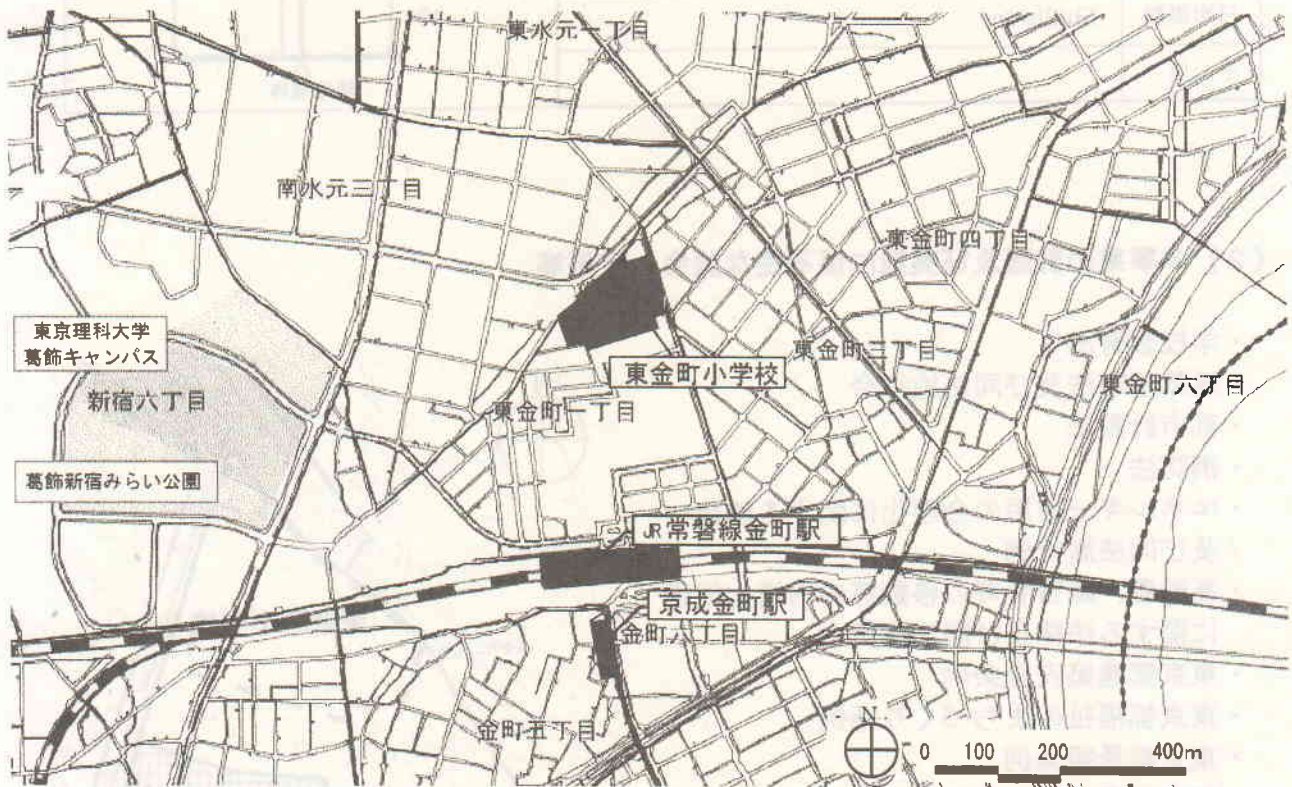
所在地：東京都葛飾区東金町一丁目 33 番 1 号

敷地面積：12,629 m²

所在地図・附録 (1)

東金町小学校は、JR常磐線金町駅から徒歩約7分の位置に立地しています。敷地南側に隣接して病院があり、南西側の約600m先には、東京理科大学葛飾キャンパスと葛飾新宿みらい公園が広がっています。

【位置図】



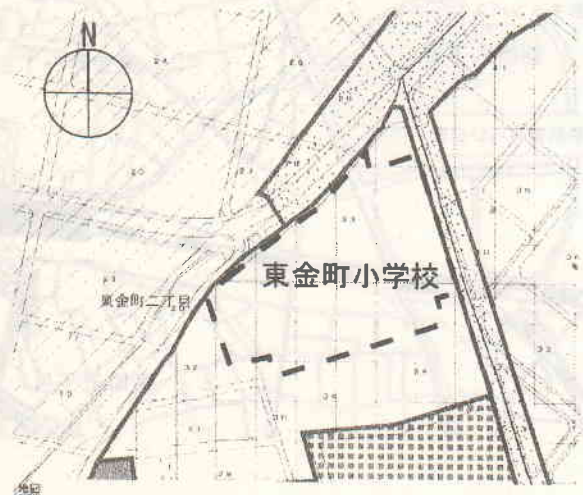
2 法的条件

(1) 地域・地区要件等

用途地域	第一種住居地域	第三種高度地区
容積率	300%	
建ぺい率	60%	
高度地区	第三種高度地区	
防火指定	準防火地域	
日影規制	5h-3h/4m	
その他	—	

(2) 本事業の計画及び実施に係る主な法令・条例等

- ・学校教育法
- ・建築基準法及び同法施行令
- ・都市計画法
- ・消防法
- ・エネルギー使用の合理化に関する法律及び同法施行令
- ・高齢者、障害者等の移動等の円滑化促進に関する法律及び同法施行令
- ・東京都建築安全条例
- ・東京都福祉のまちづくり条例
- ・東京都景観条例
- ・東京都環境確保条例（東京都環境計画書制度）
- ・東京都高齢者、障害者等が利用しやすい建築物の整備に関する条例
- ・葛飾区建築基準法施行細則
- ・葛飾区中高層建築物の建築に係る紛争の予防と調整に関する条例
- ・葛飾区緑の保護と育成に関する条例
- ※その他、本事業に関連する法令等



- (凡例)
- 〔 〕 計画地
 - ▨ 第一種住居地域
 - ▩ 第二種住居地域
 - ▧ 第一種中高層住居専用地域
 - ▦ 商業地域
 - ▤ 近隣商業地域

3 周辺環境

(1) 周辺道路

北西側
幅員 19.86~23.91m
の公道

東側
幅員 9.34~16m
の公道



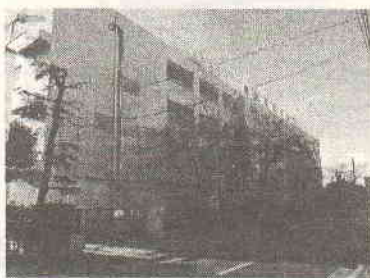
(2) 周辺環境



①北西側道路より屋内運動場を見る



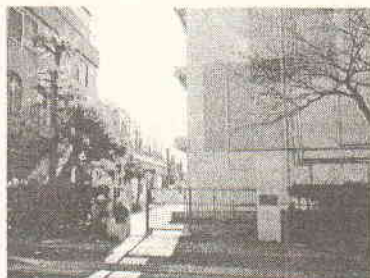
②北西側道路より門を見る



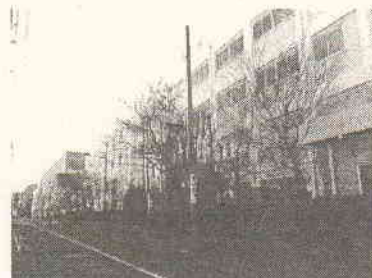
⑦東側道路より校舎を見る



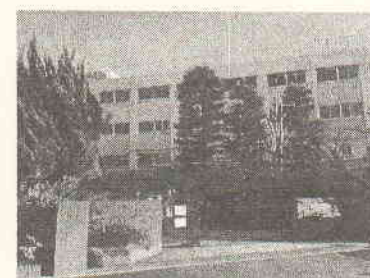
③北西の正門前より南西方向を見る




⑥東側道路より門を見る



⑤東側道路より校舎を見る



④北西側道路より正門を見る

(凡例)  : 写真の撮影方向と記号を示す

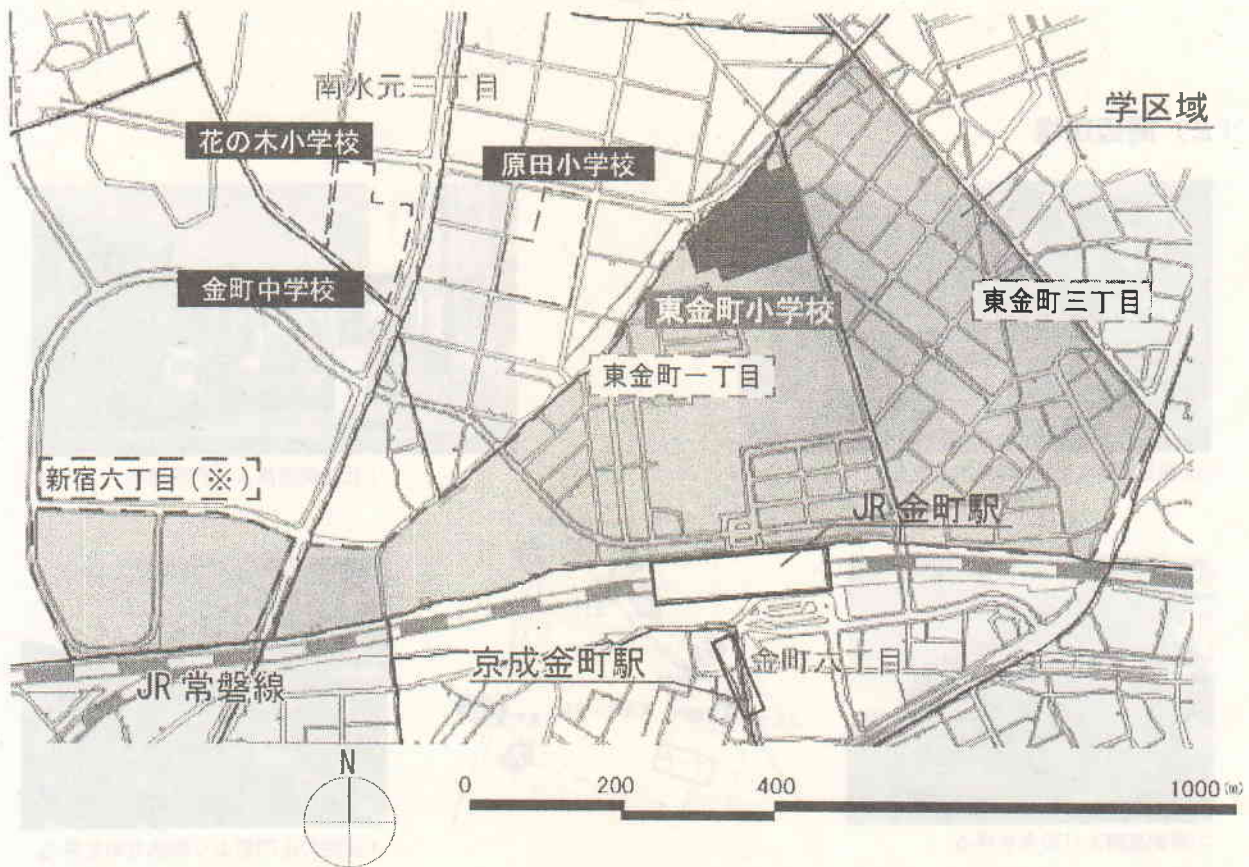
4 学区域

東金町一丁目 1～2番、9～45番

東金町三丁目 全域

新宿六丁目 2番(※)

(※)平成27年4月から平成33年3月までの間は、飯塚小学校の学区域
平成33年4月から東金町小学校の学区域



5 既存校舎の概要

調査報告書第 1 巻 (2)

(1) 施設規模

	面積	竣工年	備考
敷地面積	12,629 m ²		
建物延床面積	6,499 m ²		付属建築物を除く
校舎	5,598 m ²	S37,S38,S46,S48	
屋内運動場	901 m ²	S54	
屋外プール	—	—	6 コース (25m×11m)
校庭	6,590 m ²	—	

(平成 28 年度施設台帳による)

(2) 施設内容

普通教室：6 室

特別支援教室：特別支援 5 室、アイリスルーム

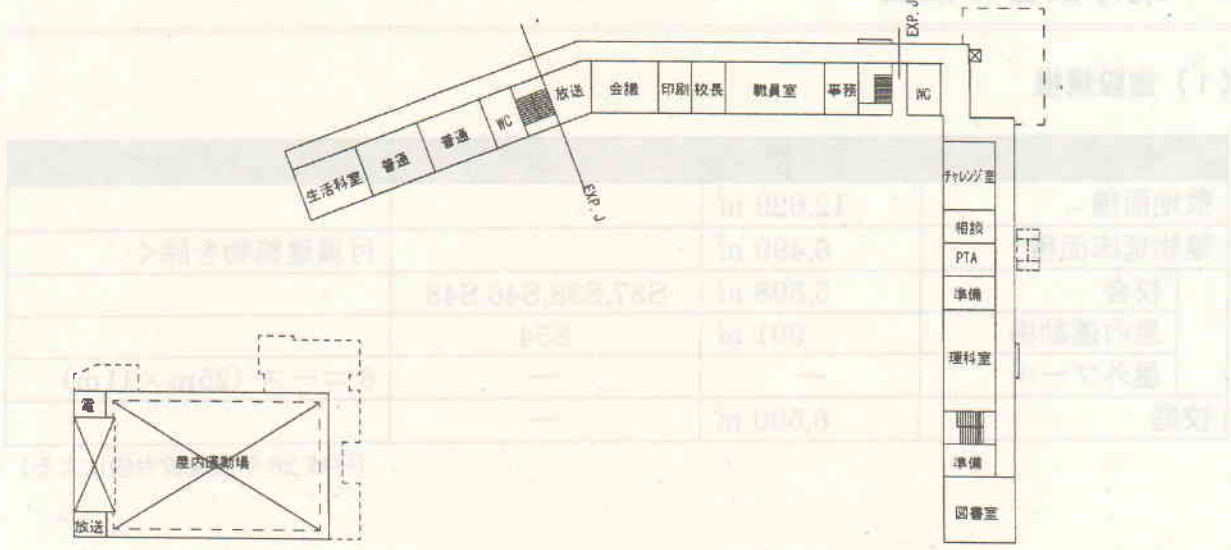
特別教室：音楽室 (2 室)、家庭科室、生活科室、図工室、図工作品室、
コンピュータ室、理科室、視聴覚室、算数ルーム、図書室、相談室、
集会室、ランチルーム 等

屋内運動施設等：屋内運動場、屋外プール

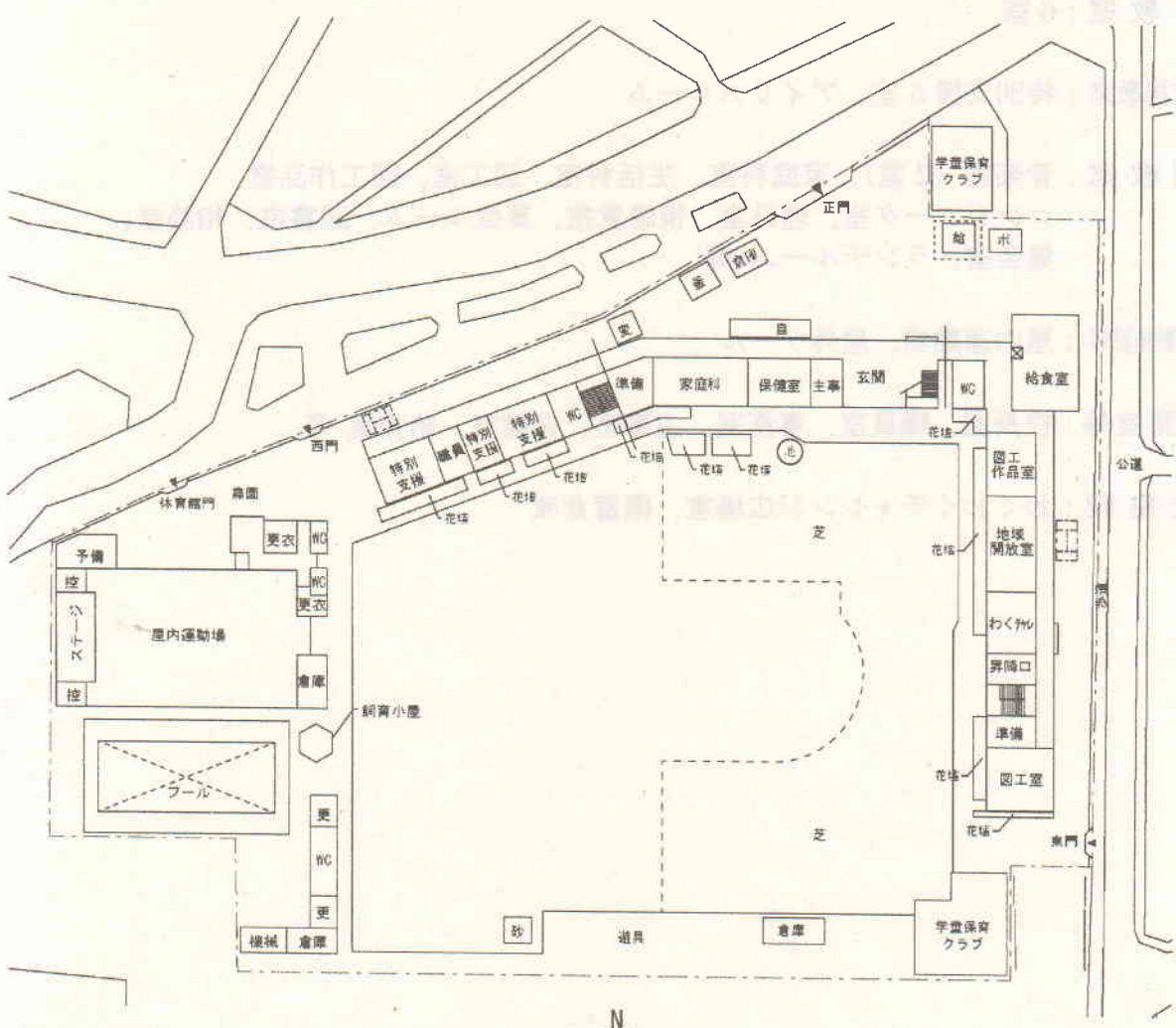
管理諸室等：校長室、職員室、事務室、主事室、保健室、給食室 等

併設施設：わくわくチャレンジ広場室、備蓄倉庫

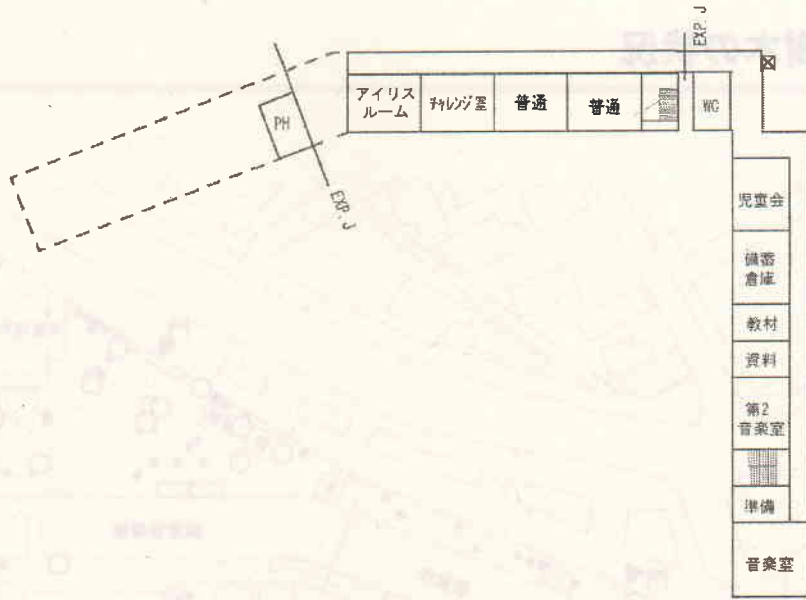
(3) 既存校舎参考図



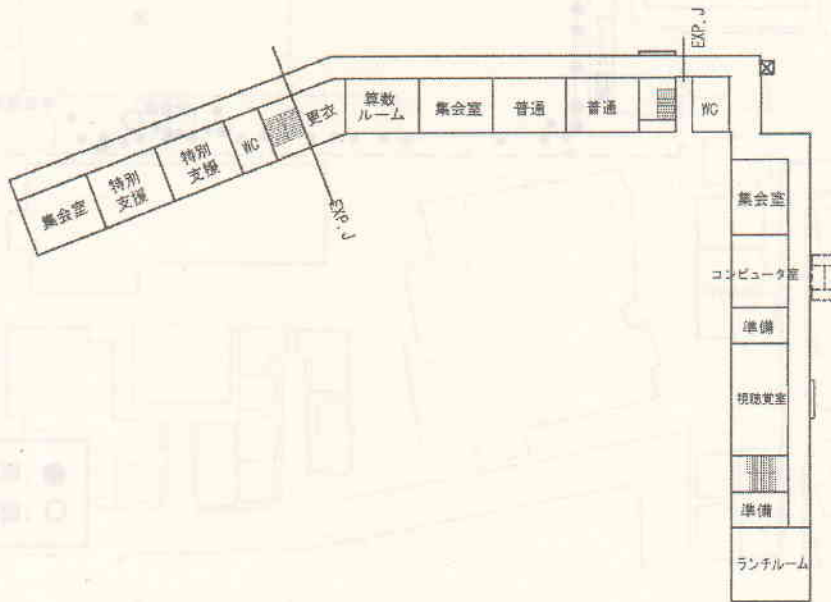
2階平面図



1階平面図・配置図

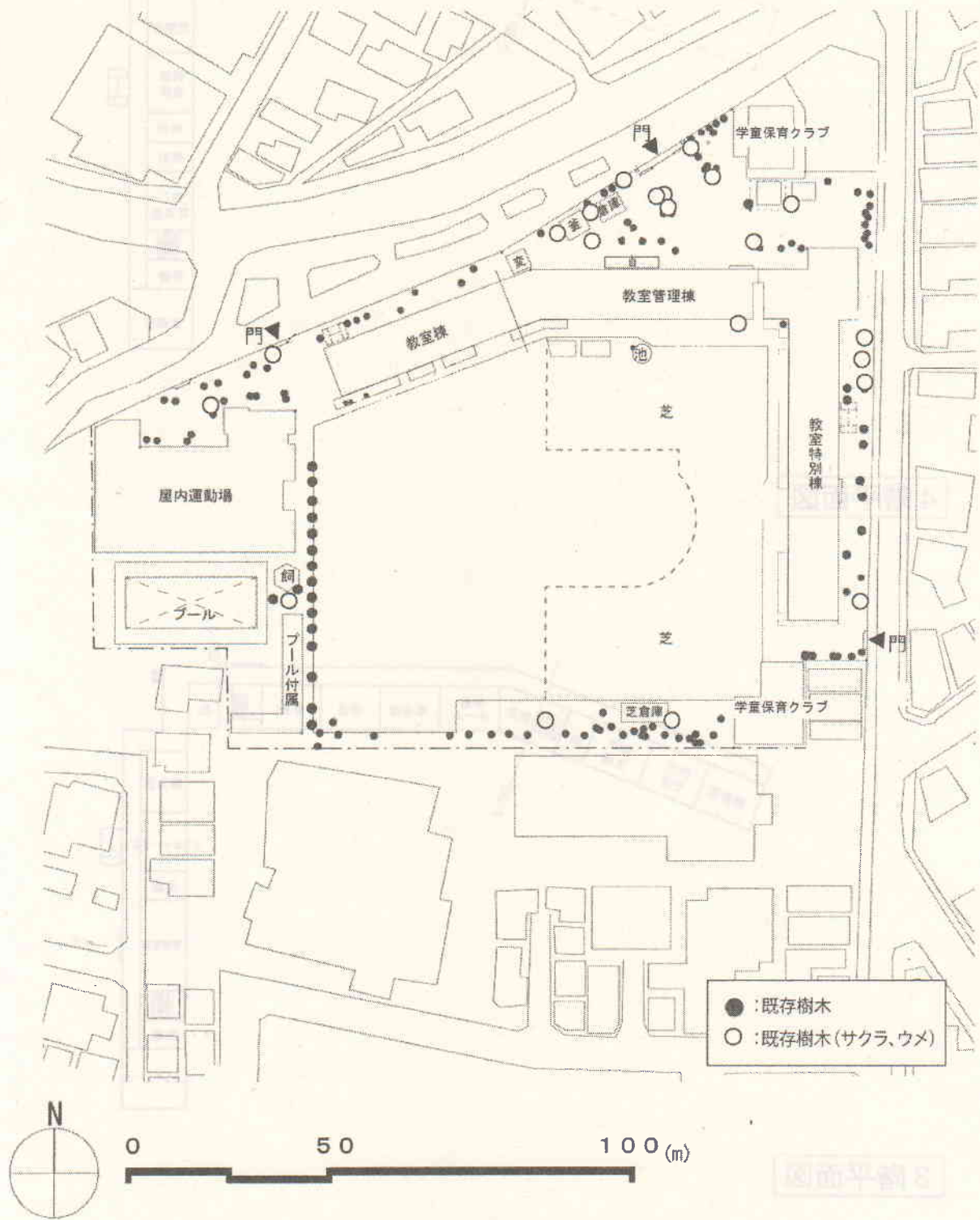


4階平面図

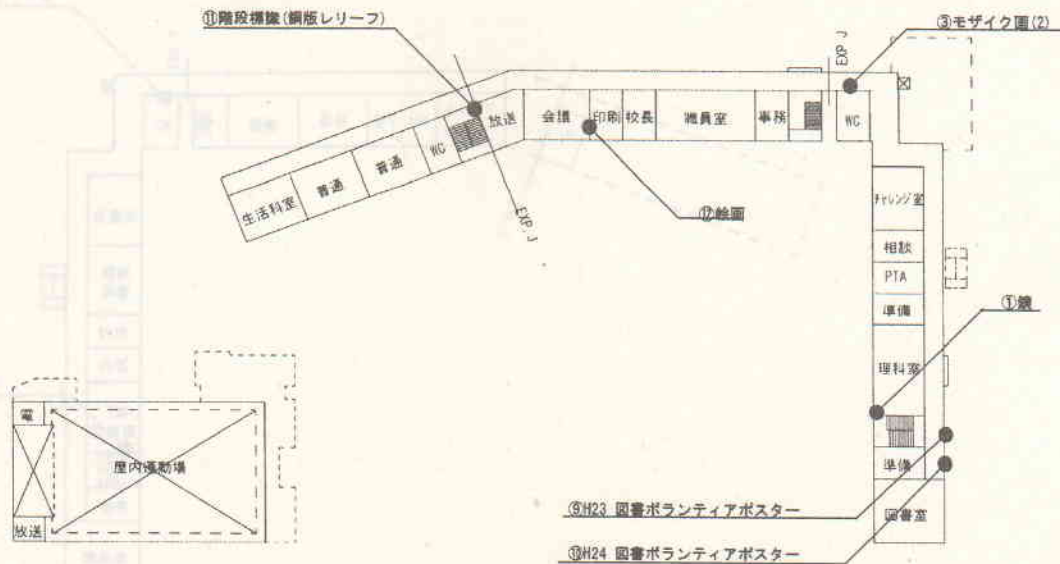


3階平面図

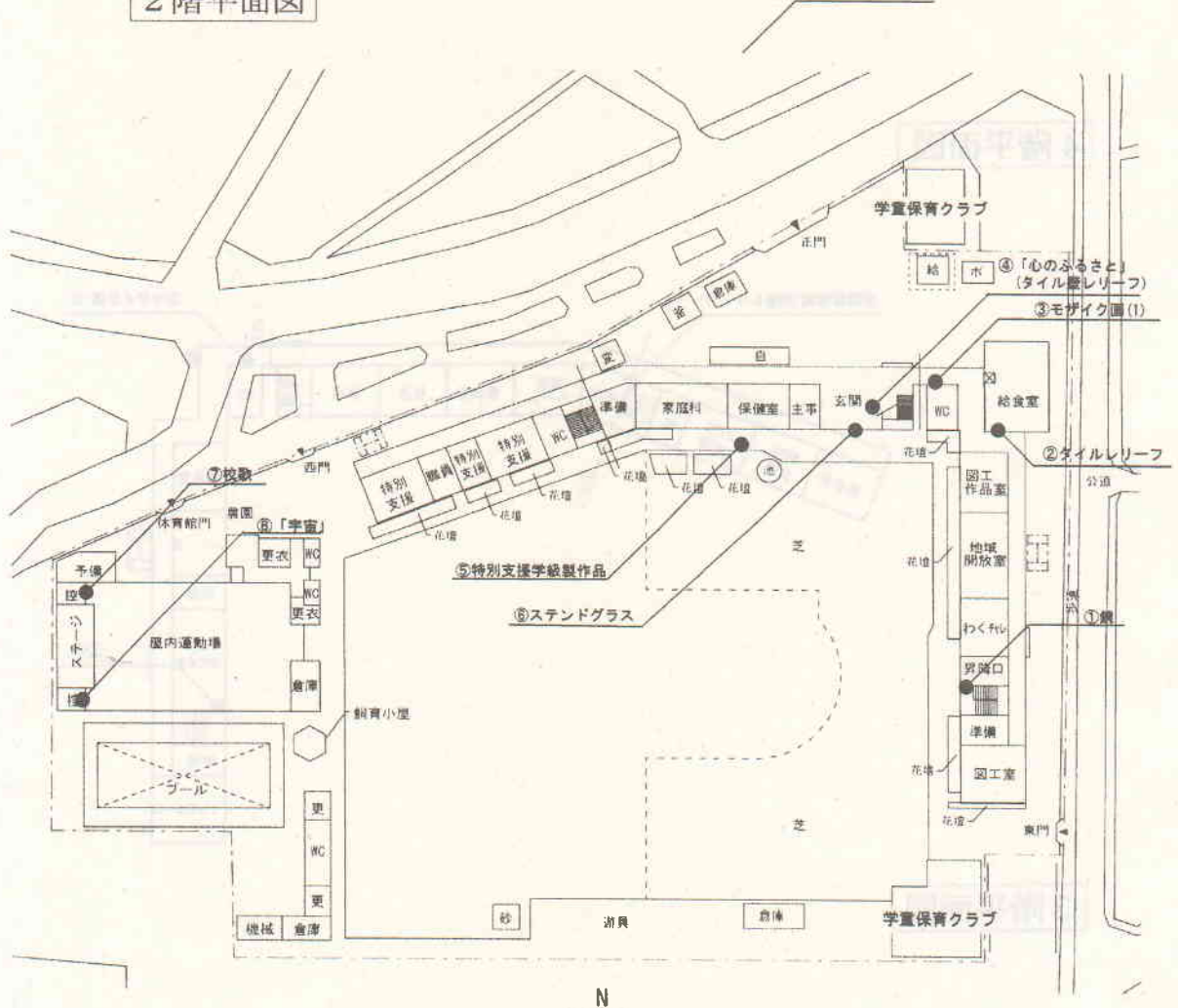
6 既存樹木の状況



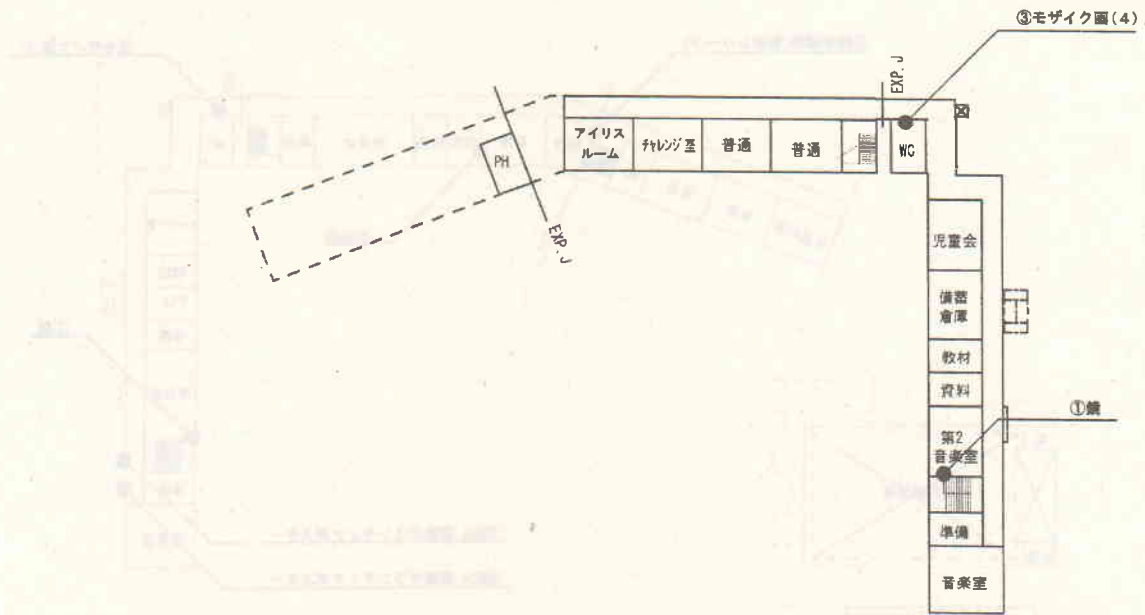
7 既存モニュメント等の状況



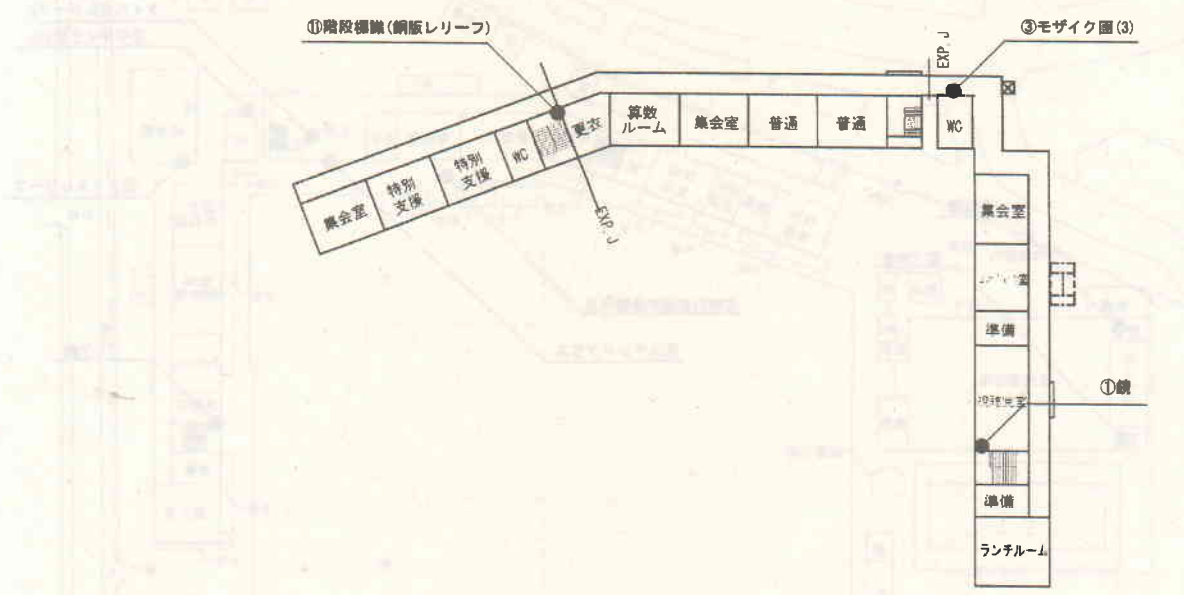
2階平面図



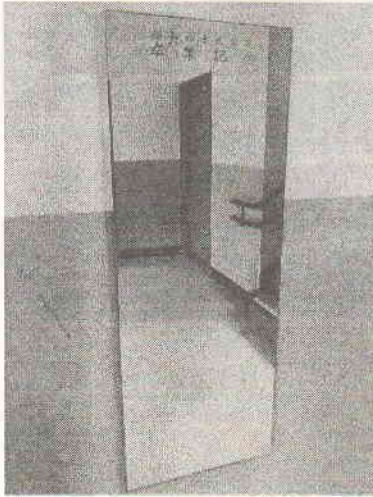
1階平面図・配置図



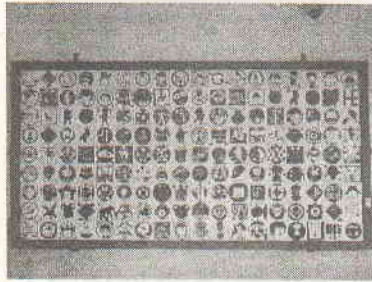
4階平面図



3階平面図



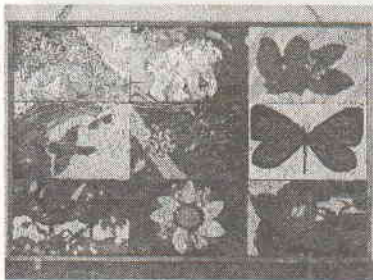
①鏡×4枚
(S49 卒業記念品)
W 406 × H 1,210



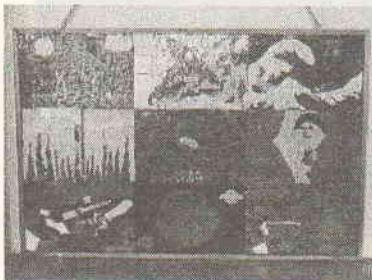
②タイルレリーフ
(S56 卒業制作品)
W 2,808 × H 1,500



③モザイク画(1)
(H20 卒業制作品)
W 715 × H 630



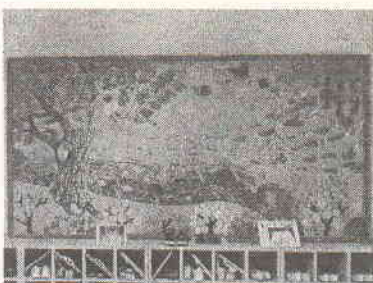
③モザイク画(2)
(H20 卒業制作品)
W 710 × H 470



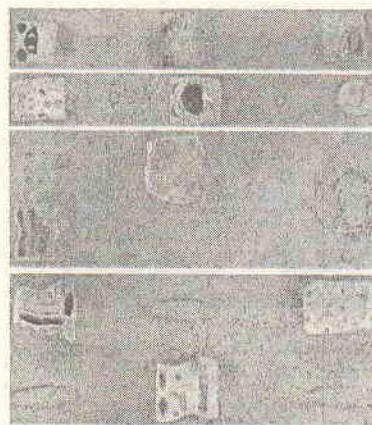
③モザイク画(3)
(H20 卒業制作品)
W 710 × H 470



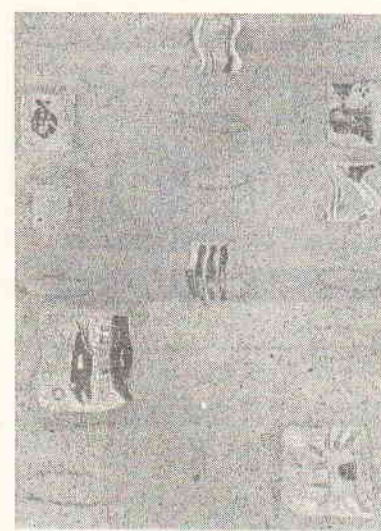
③モザイク画(4)
(H20 卒業制作品)
W 710 × H 470



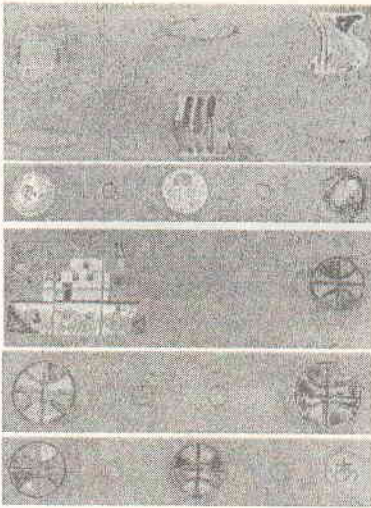
④「心のふるさと」(タイル壁レリーフ)
(H10 卒業制作品)
W 3,080 × H 1,570



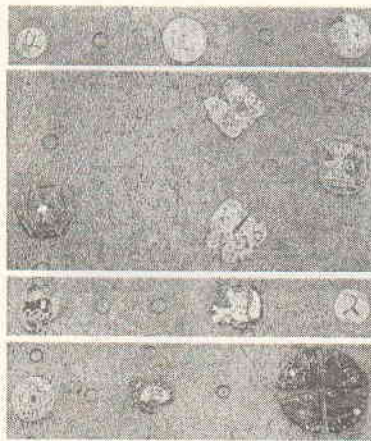
⑤特別支援学級制作品



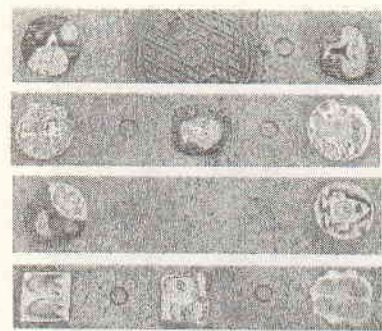
⑤特別支援学級制作品



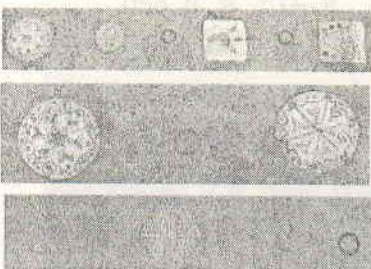
⑤特別支援学級制作品



⑤特別支援学級制作品



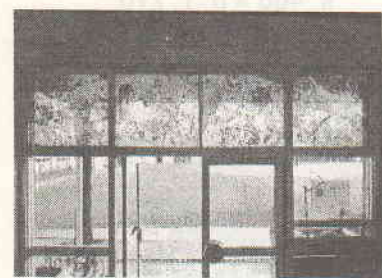
⑤特別支援学級制作品



⑤特別支援学級制作品



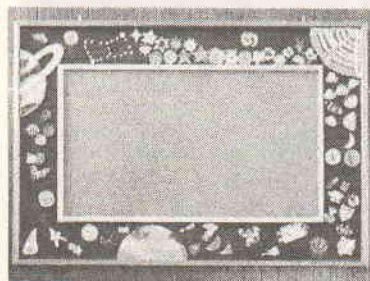
⑥スタンドグラス
(H13 卒業制作品)
W 820 × H 775 × 4 枚



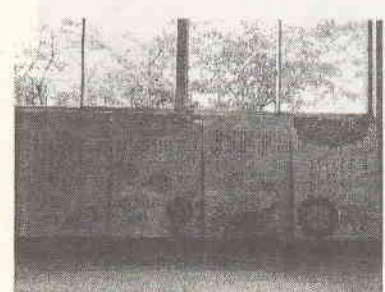
⑥スタンドグラス
(H13 卒業制作品)
W 820 × H775 × 4 枚



⑦校歌
(H1 卒業生寄贈品)
W 3,000 × H 1,790



⑧「宇宙」
(H5 卒業制作品)
W 2,020 × H 1,400



⑨図書ボランティアポスター
(H23 制作品)
W 800 × H 1,120 × 4 枚



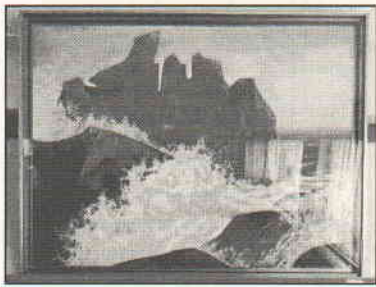
⑩図書ボランティアポスター
(H24 制作品)
W 800 × H 1,120 × 2 枚



⑪階段標識(銅板レリーフ)
W 300 × H 160



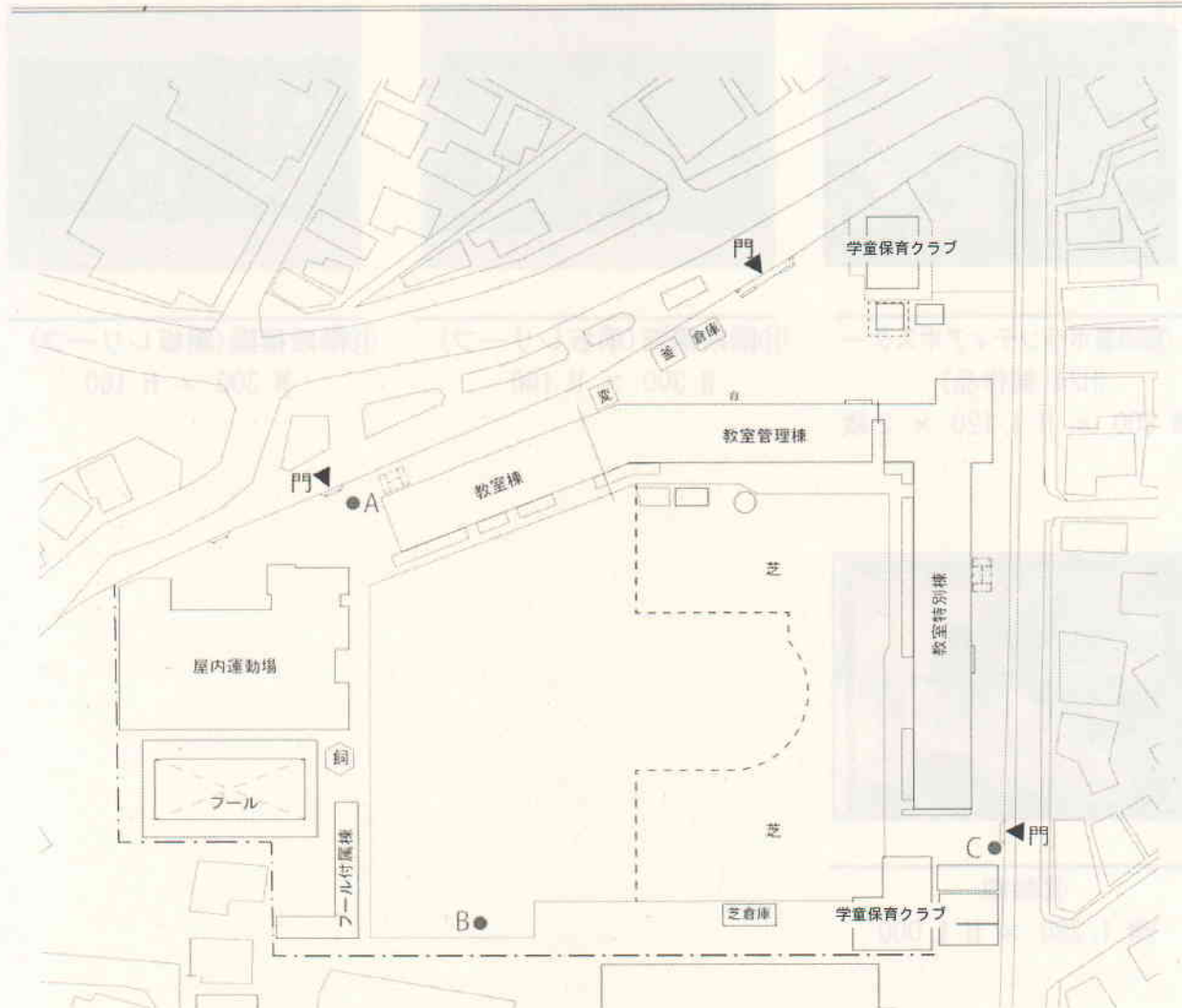
⑪階段標識(銅板レリーフ)
W 300 × H 160



⑫絵画
W 1,280 × H 1,000

品名	数量	単価	総額
図書ボランティアポスター	2枚	400円	800円
階段標識(銅板レリーフ)	2枚	160円	320円
絵画	1点	1,000円	1,000円
合計			2,120円

8 敷地内の騒音状況



- ・測定日時 : 2015年5月7日
- ・天 候 : 快晴
- ・測定場所 : 敷地内3箇所
- ・主騒音源 : 交通騒音、隣地建物改修工事に伴う騒音

	A点(屋外・北側道路際)	B点(屋外・南側隣地際)	C点(屋外・東側道路際)
等価騒音レベル(10分間)	54.4dB	64.5dB	61.0dB
最大騒音レベル(10分間)	66.4dB	78.5dB	85.8dB
最小騒音レベル(10分間)	38.0dB	41.8dB	42.1dB

II 基本構想

1 基本構想

葛飾区は、教育振興基本計画として「かつしか教育プラン2014」を、平成25年12月に策定しました。このプランでは、「みんなで育ちあう『かつしか』で、自信と誇りあふれる人づくりを進めます」を目標としています。

また、「葛飾区立学校の改築に向けた指針」では、今後の葛飾区立学校の改築に向けた新たな考え方を示しています。

東金町小学校の施設は、もともとは金町中学校として開設されましたが、金町第二団地の建設に伴い、昭和53年に東金町小学校として開校し、現在に至っています。

「なかよく助け合う子 進んで学びやりぬく子 明るく健康な子」を教育目標に掲げて、学校教育に取り組んでいます。

現在、新宿六丁目地区では、大規模集合住宅の建設に伴い、児童数の急増が見込まれています。この地区については、今後も大規模集合住宅の建設が計画されていることから、東金町小学校の改築にあたっては、急増が見込まれる児童を受け入れられる計画としていきます。

「かつしか教育プラン2014」などの教育施策を踏まえながら、東金町小学校の歴史や伝統を継承し、基本構想を策定します。

(1) 東金町小学校の特徴

〔教育目標〕

児童の可能性を伸ばし、明るい子どもを育て、学校の特性を生かした心のふれ合う指導を進めるために次の目標を定めています。

- なかよく助け合う子
認め合い、励まし合う、人権尊重の精神と豊かな心
- 進んで学びやりぬく子
基礎的・基本的な学力の定着と自ら学び進んで行動する力
- 明るく健康な子
明るくたくましい心と体を備え、生涯を通じて健康で豊かな生活

〔特色ある教育活動〕

- 確かな学力の定着を目指して
習熟度別少人数指導（算数）、6年間の専科指導（音楽・図工）、家庭学習の充実、チャレンジタイムの活用による東京ベーシックドリル・東金100マス検定への取り組み、漢字検定・算数検定などにより、学ぶ意欲と学力の向上を図ります。
- 豊かな心を育てるために
「なかよし班活動」（異学年集団）、朝の読み聞かせと昼読書、4つの「あ」（あいさつ・あつまり・あとしまつ・あんぜん）、通常学級と特別支援学級（あおば学級）との交流、持久走大会・うきうきフレンドパークなどの行事を通じた心と体の健康づくりにより、豊かな心と体を育てます。

○ 開かれた学校の推進

「かつしか教育の日」の学校公開や、学童保育クラブ・わくわくチャレンジ広場（わくチャレンジ東金）・学校地域応援団（図書ボランティアくれよん・芝生グリーンキーパーズ）との連携により、保護者や地域に開かれた学校を推進します。

(2) 施設整備の考え方

〔多機能で柔軟な学校づくりをめざします〕

- 普通教室は74㎡を確保し、これからの教育に求められるクラス全体での発表や討論、グループ学習やICTを活用した学習等、さまざまな形態の学習に対応できる機能を整備し、児童の学ぶ意欲を高めます。
- 特別支援学級等は、小集団の落ち着いた環境で学習できるように配慮します。
- 特別教室は、多目的化を図ることにより使用頻度を高めるとともに、学習・研究成果を展示できるスペースを備える教室として整備します。
- 学校図書館、視聴覚室等を一体化し、機能性を高めたメディアセンターとして、調べ学習や放課後の自習等に対応します。また、児童が本に触れる機会を増やすため、いつでも行きやすく、放課後の居場所としても利用しやすい場所に配置します。
- 変化する教育内容や教育方法に弾力的に対応でき、用途変更や間仕切りの変更が容易に行える構造にします。
- 新宿六丁目地区の児童数増加が見込まれていることや金町駅北口周辺地区のまちづくりの進捗などによる、将来の学校を取り巻く環境の変化にも柔軟に対応できるよう、校舎の配置を工夫します。

〔快適で居心地の良い学校づくりをめざします〕

- 学校は児童の「学びの場」であるとともに、「生活の場」であることに十分に配慮します。
- 自然採光や通風を確保し、室内の色彩や形状も工夫することで、快適で居心地の良い空間をつくります。
- 屋内運動場には冷暖房設備を整備します。
- 豊かな緑を確保し、潤いのある環境をつくります。

〔安全・安心な学校づくりをめざします〕

- 建物の構造は耐震構造とし、備蓄倉庫や非常用電源設備、マンホールトイレを設置する等、防災拠点としての機能強化を図ります。また、備蓄倉庫は、屋内運動場に近接した場所に設置します。
- 地域の避難所及び災害時緊急医療救護所として、災害時を考慮した諸室配置を行います。
- ユニバーサルデザインを取り入れて、誰もが安心して利用できる学校をつくります。
- 常に大人の視線が届くように諸室を配置するとともに、不審者に対する防犯機能を高めます。
- プールは、児童のプライバシー保護や外部からの進入防止等に配慮した場所に配置します。

【地域に開かれた学校づくりをめざします】

- 校庭・屋内運動場等については、学校が利用しない時に、地域の方々が快適に利用できるよう、地域開放を考慮した施設や関連諸室の配置を行います。
- PTA、放課後子ども事業（わくわくチャレンジ広場）、学校地域応援団などの活動がしやすい学校をつくれます。

【維持管理に配慮した簡素で効率的な学校づくりをめざします】

- 分かりやすく明快な施設構成とし、施設規模、工法の工夫、工期の短縮により、経費の縮減を図っていきます。
- 長寿命・高耐久、維持管理の容易な部材・機材を採用することで、修繕や更新が容易な施設をめざします。
- 敷地、設備関係諸室、配管スペース等は、清掃、点検・保守、更新等の作業が効率的かつ容易に行えるよう、面積・形状、階高、各室の天井の高さを設定します。
- 外装や各室に使用する部材は、汚れにくく清掃が容易なものを選定します。

III 基本計画

1 改築概要

(1) 予定諸室

普通教室：18室

特別支援教室：特別支援学級、アイリスルーム

特別教室：理科室兼生活科室、音楽室、図工室、家庭科室、
学校図書館（メディアセンター）、
多目的室（ランチルーム・集会室）、教育相談室（2室）等

屋内運動施設等：屋内運動場、屋上プール

管理諸室等：校長室、職員室、事務室、主事室、保健室、会議室、印刷室、
給食室、児童用更衣室 等

併設施設：わくわくチャレンジ広場室、備蓄倉庫、学童保育クラブ

【参考：児童数・学級数の推移】

年 度		24年度	25年度	26年度	27年度	28年度
通常学級	児童数	202	185	177	161	158
	学級数	8	6	6	6	6
特別支援学級	児童数	36	34	35	35	35
	学級数	5	5	5	5	5


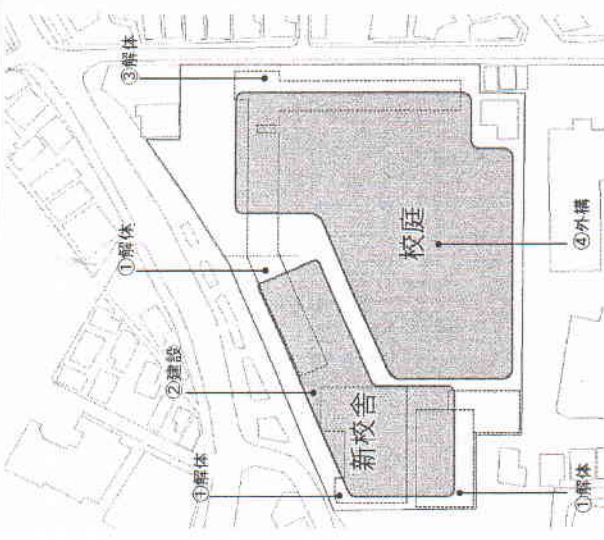
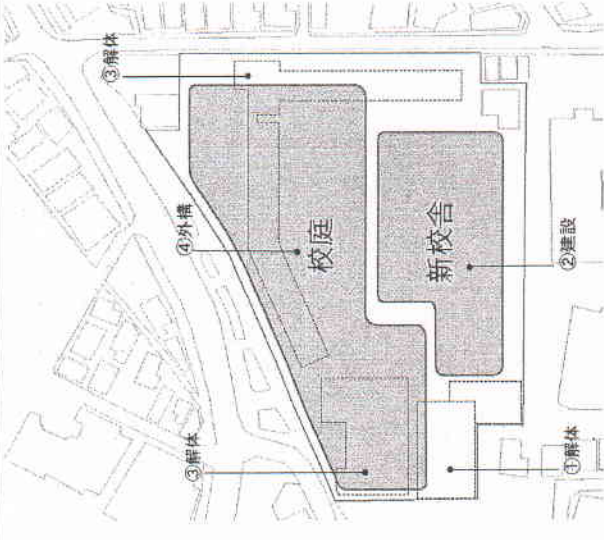
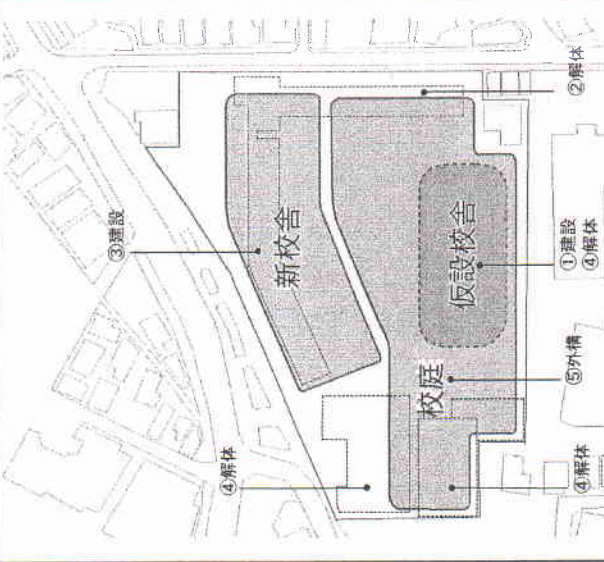
(2) 計画施設の予定規模

延床面積：8,450 m²未満

階 数：5階建て程度

構 造：鉄筋コンクリート造

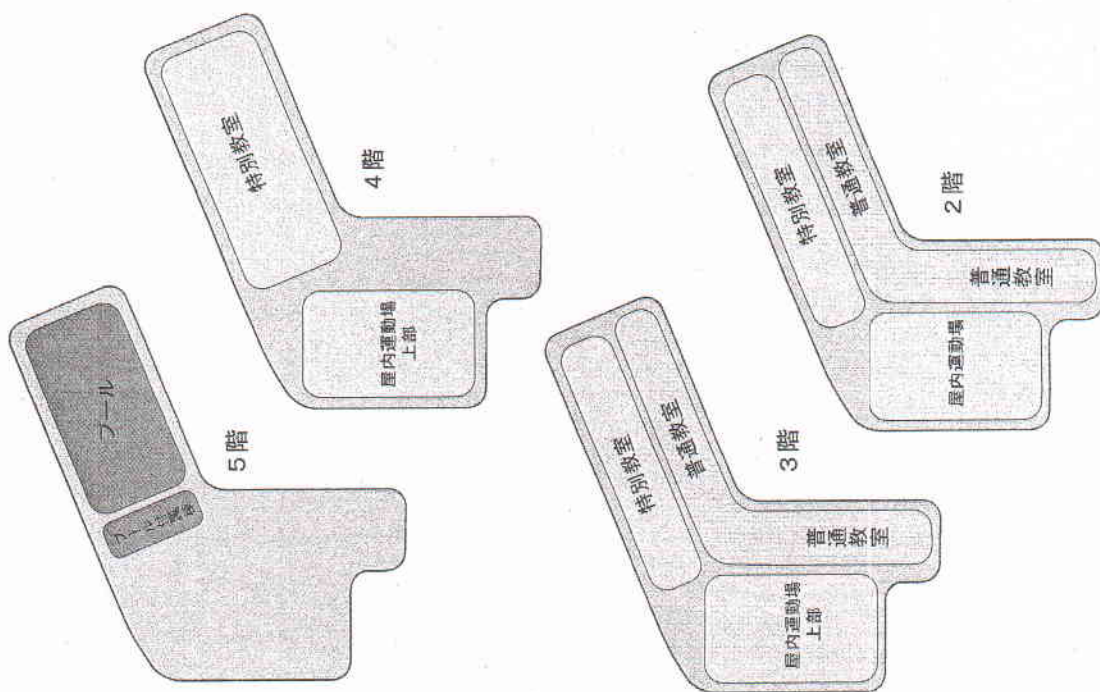
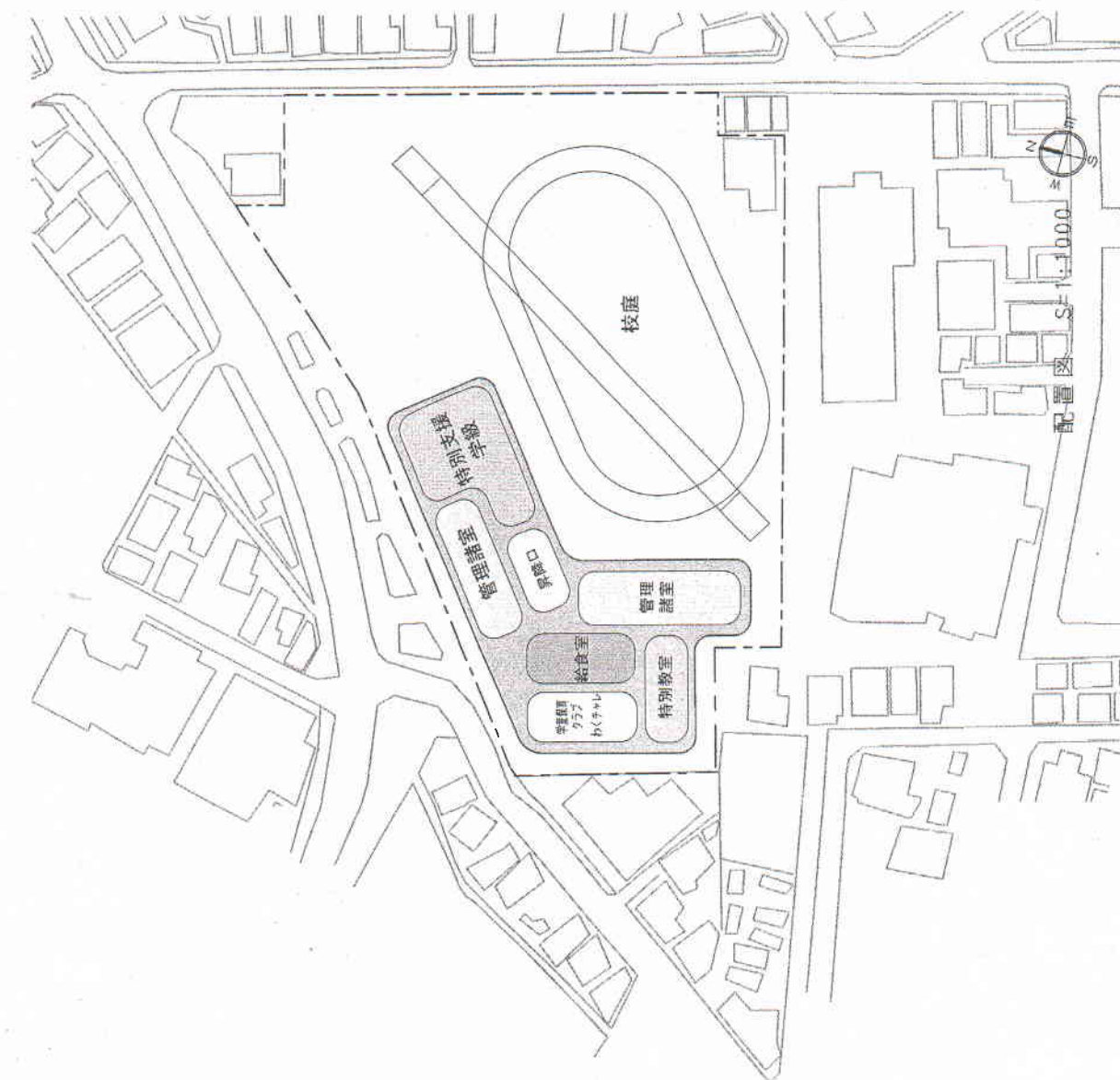
2 配置検討

<p>配置図 S4/2500 ・敷地既存小学校 ・校庭 約500㎡</p> 	<p>A案 校舎北及び西側配置(仮設校舎無し)</p> 	<p>B案 校舎南側配置(仮設校舎無し)</p> 	<p>C案 校舎北側配置(仮設校舎有り)</p> 
<p>系の特徴</p>	<p>既存校舎(一部)を使用しながら、改築工事を行う。 改築校舎(北及び西側配置) 校庭(南側配置)</p> <p>◎ 南向き普通教室 校庭向き ◎ 敷地南側に配置 ◎ 約6,000㎡ 180mトラック 100m直線 ◎ 比較的整形 ○ 近隣への日影の影響は少ないが、敷地西側への圧迫感がある ◎ 無 ○ 41~47ヶ月 △ 屋内運動場・プールは利用できない ◎ 校庭の一部を利用できる(面積は最も広い)</p> <p>◎ 工事中に芝生を残せる範囲は最も広い ・校舎・校庭ともに環境は良好で、トラックは最も長い。 ・近隣への日影の影響は少ないが、西側には圧迫感がある。 ・仮設校舎を使用しないため、工期はC案に比べ短い。</p>		
<p>校舎環境</p>	<p>◎ 南向き普通教室 校庭向き</p>		
<p>校庭環境</p>	<p>◎ 敷地南側に配置</p>		
<p>校庭広さ</p>	<p>◎ 約6,000㎡ 180mトラック 100m直線</p>		
<p>校庭形状</p>	<p>◎ 比較的整形</p>		
<p>近隣配慮</p>	<p>○ 近隣への日影の影響は少ないが、敷地西側への圧迫感がある</p>		
<p>仮設有無</p>	<p>◎ 無</p>		
<p>竣工までの期間</p>	<p>◎ 41~47ヶ月</p>		
<p>工事期間中の学校運営への影響</p>	<p>△ 屋内運動場・プールは利用できない ◎ 校庭の一部を利用できる(面積は最も広い)</p>		
<p>芝生への影響</p>	<p>◎ 工事中に芝生を残せる範囲は最も広い</p>		
<p>社会評価</p>	<p>・校舎・校庭ともに環境は良好で、トラックは最も長い。 ・近隣への日影の影響は少ないが、西側には圧迫感がある。 ・仮設校舎を使用しないため、工期はC案に比べ短い。</p>		
<p>系の特徴</p>	<p>既存校舎(全部)・プールは除くを使用しながら、改築工事を行う。 改築校舎(南側配置) 校庭(北側配置)</p> <p>△ 南向き普通教室 近隣向き △ 敷地北側に配置、校舎・屋内運動場の日影の影響が大きい △ 約6,000㎡ 150mトラック 100m直線 △ 不整形 ○ 近隣への日影の影響はないが、敷地南側への圧迫感がある ◎ 無 ◎ 34~40ヶ月 ○ 屋内運動場を利用できるが、プールは利用できない ○ 校庭の一部を利用できる(面積はA案に次いで広くとれる)</p> <p>○ 工事中に芝生を残せる範囲はA案に次ぐ広さとなる ・校舎・校庭ともに環境は良好で、トラックは最も長い。 ・近隣への日影の影響は少ないが、敷地南側への圧迫感がある。 ・仮設校舎を使用しないため、工期は最も短い。</p>		
<p>系の特徴</p>	<p>校庭に仮設校舎を建設し、改築工事を行う。 改築校舎(北側配置) 校庭(南側配置)</p> <p>◎ 南向き普通教室 校庭向き ◎ 敷地南側に配置 ○ 約6,000㎡ 170mトラック 100m直線 ○ 比較的整形だが東西に細長い形状 ◎ 近隣への日影及び圧迫感の影響は少ない △ 有 △ 44~50ヶ月 ○ 屋内運動場・プールを利用できるが、屋内運動場への乗り下りが多い △ 校庭の一部を利用できる(面積は最も狭い)</p> <p>△ 工事中に芝生を残せる範囲はほとんど無くなる可能性がある ・校舎・校庭ともに環境は良好で、トラックはA案に次いで長い。 ・近隣への日影の影響・圧迫感は少ない。 ・仮設校舎を使用するため、工期は最も長い。</p>		

配置の基本方針としてA案を採用する。

教室、校庭ともに学習環境面で優れている。また、仮設校舎を建設せずに改築できるため、工事期間中に使用できる校庭及び芝生の面積が最も広い。

3ゾーニング案



※この案は参考案です。設計で計画内容が変更になる可能性があります。

IV 参考スケジュール

1 参考スケジュール

年度 月	平成28年度			平成29年度			平成30年度			平成31年度			平成32年度			平成33年度								
	4	5	6	7	8	9	10	11	12	1	2	3	4	5	6	7	8	9	10	11	12	1	2	3
設計関係	基本構想・基本計画																							
	基本設計												実施設計											
工事関係	改修工事																							
	解体工事 (既存校舎・屋内運動場・プール)												新校舎建設											
												新校舎へ引越												
												解体工事 (既存残り校舎)												
												外構整備												

※現在、想定されるスケジュールであり、進捗状況によって変更する可能性があります。

V 検討体制

1 葛飾区立東金町小学校改築懇談会運営要綱

平成27年4月28日

27葛教施第60号

教育長 決 裁

(趣旨)

第1条 この要綱は、葛飾区立東金町小学校（以下「東金町小学校」という。）改築懇談会（以下「懇談会」という。）の運営に関し、必要な事項について定めるものとする。

(目的)

第2条 懇談会は、東金町小学校の改築にあたり、次に掲げる事項について、広く意見を聴くことを目的とする。

- (1) 東金町小学校の改築における基本的な方針に関すること。
- (2) その他、東金町小学校改築の基本設計に反映する必要な事項に関すること。

(構成)

第3条 懇談会は、別表に掲げる者をもって構成する。ただし、別表に掲げる東金町小学校通学区域内に存する自治町会代表の人数は、金町地区連合町会会長を含め6人以内とする。

(運営)

第4条 懇談会は、教育委員会事務局教育次長（以下「教育次長」という。）が開催する。
2 懇談会の司会、進行については教育次長が選定する。
3 教育次長は、必要があると認めるときは、第3条で掲げる者以外の者の出席を求め、その意見を聴き、又は説明を求めることができる。

(会議の公開)

第5条 懇談会は、公開とする。ただし、教育次長は、必要があると認めるときは、非公開とすることができる。

(庶務)

第6条 懇談会の庶務は、教育委員会事務局学校施設整備担当課において処理する。

(委任)

第7条 この要綱に定めるもののほか、懇談会の運営に関し必要な事項は、教育次長が別に定める。

付 則

1 この要綱は、平成27年5月1日から施行する。

付 則

1 この要綱は、平成28年10月5日から施行する。

別表（第3条関係）

東金町小学校	学校評議員	2
東金町小学校	通学区域内に存する自治町会代表	6
青少年育成金町地区委員会代表		1
保護司		1
民生児童委員代表		3
東金町小学校	青少年委員	1
東金町小学校	放課後子ども事業 児童指導サポーター代表	2
東金町小学校	P T Aの代表	3
東金町小学校	校長	1
東金町小学校	副校長	1

2 懇談会の経過

第1回懇談会（平成27年5月29日）

- 1 東金町小学校の改築及び懇談会について
- 2 「葛飾区立学校の改築に向けた指針」及び「葛飾区立学校改築における標準的な施設規模について」
- 3 東金町小学校施設概要

第2回懇談会（平成28年2月5日）

- 1 東金町小学校西側通学路の安全対策について
- 2 新宿六丁目2番の児童数の現状について
- 3 東金町小学校改築に向けた今後の検討事項について

第3回懇談会（平成28年11月1日）

- 1 改築事例紹介
- 2 基本構想（案）について
- 3 改築概要（案）について
- 4 東金町小学校改築案比較及び東金町小学校改築工事スケジュール案について

第4回懇談会（平成28年12月7日）

- 1 ゾーニング案について
- 2 改築の参考スケジュールについて
- 3 葛飾区立東金町小学校改築基本構想・基本計画（案）について