

一般庶務報告資料
----------

No. 1
-------

福 祉 部
-------

平成23年12月1日

平成23年度

# ひとりぐらし高齢者実態調査報告書

葛飾区民生委員児童委員協議会

葛飾区福祉部福祉管理課



## は し が き

民生委員・児童委員の皆様のご理解、ご協力のもとに実施いたしました、ひとりぐらし高齢者実態調査の結果がまとまりましたのでご報告いたします。

ひとりぐらし高齢者実態調査は3年ごとに実施しております。

今回の調査におきましては、ひとりぐらしの高齢者が住み慣れた地域で安心して暮らし続けられるよう地域全体で支えあい、見守る仕組みとして、平成15年度から開始した「かつしか・あんしんネット」の利用意向を、区内全域で同時に調査いたしました。このため、民生委員・児童委員の皆様には、大変な時間と労力をおかけすることになりましたが、調査対象となった多くの方々からはご理解をいただけたものと考えております。

今回の調査結果は、民生委員・児童委員の皆様の日頃の相談・支援活動に役立てていただくとともに、区としても今後の高齢者施策の検討資料として活用してまいります。

関係機関におかれましても、葛飾区のひとりぐらし高齢者の実態をご理解いただき、本報告書を執務の参考としてご利用いただければ幸いに存じます。

末筆となりますが、お忙しい中、調査にご協力いただきました民生委員・児童委員の皆様、そして回答にご協力いただきました区民の皆様に厚く御礼申し上げます。

平成23年11月

葛飾区福祉部福祉管理課

# 目 次

	ページ
<b>I 調査の概要</b> . . . . .	1
1 調査の目的	4
2 実施方法	5
3 調査対象者（ひとりぐらし高齢者）	6
4 調査期間	6
5 調査区域	6
6 調査項目	6
<b>II 調査の結果</b>	
1 ひとりぐらし高齢者数 . . . . .	2～5
(1) ひとりぐらし高齢者の推移	
(2) ひとりぐらし高齢者の割合	
(3) 性別、年齢別ひとりぐらし高齢者	
(4) 地区別ひとりぐらし高齢者	
2 住居の状況 . . . . .	6
3 収入状況（複数回答） . . . . .	7
4 子供の有無 . . . . .	8
5 近隣との交流の状況 . . . . .	9
6 介護保険の認定状況 . . . . .	10
7 福祉や介護の情報入手方法（複数回答） . . . . .	11
8 散歩や買い物など外出の頻度 . . . . .	12
9 健康状態 . . . . .	13
10 日常生活の状況 . . . . .	14
<b>III 調査の集計表</b> . . . . .	15～23
1 住居の状況	6
2 収入状況（複数回答）	7
3 子供の有無	8
4 近隣との交流の状況	9
5 介護保険の認定状況	10
6 福祉や介護の情報入手方法（複数回答）	11
7 散歩や買い物など外出の頻度	12
8 健康状態	13
9 日常生活の状況	14
<b>IV 参 考</b> . . . . .	24～26
ひとりぐらし高齢者実態調査結果年度別集計表	

# I 調査の概要

## 1 調査の目的

65歳以上のひとりぐらし高齢者の生活実態を3年ごとに調査し、民生委員・児童委員による日頃の相談・支援活動に役立てるとともに、葛飾区の今後の高齢者施策を検討するための資料として活用します。

## 2 実施方法

民生委員・児童委員に「ひとりぐらし高齢者台帳」により訪問聴き取り調査を委託して実施。

## 3 調査対象者（ひとりぐらし高齢者）

昭和21年5月1日以前に出生（65歳以上）の住民基本台帳及び外国人登録原票の単身世帯（27,194人）のうち、起居をともにする家族などがいない方（事実上単身の方）。

次の方も「ひとりぐらし高齢者」に含むものとする。

- 日中は介護等で親族がいるが、夜になると帰宅してしまう。
- 同じ敷地に住んでいるが、棟が分かれている。
- 同じマンション、アパートに住んでいるが、部屋番号が違う。

## 4 調査期間

平成23年5月6日（金）～6月30日（木）

## 5 調査区域

葛飾区全域

## 6 調査項目

- |                 |                   |
|-----------------|-------------------|
| (1) 世帯区分        | (7) 福祉や介護の情報入手方法  |
| (2) 住居          | (複数回答可)           |
| (3) 収入状況（複数回答可） | (8) 散歩や買い物など外出の頻度 |
| (4) 子供          | (9) 健康状態          |
| (5) 近隣交流        | (10) 日常の生活        |
| (6) 介護保険認定      |                   |

## II 調査の結果

### 1 ひとりぐらし高齢者数

#### (1) ひとりぐらし高齢者の推移

今回（平成23年度）の調査は、前回（平成20年度）の調査と同様、「かつしか・あんしんネット」と合わせて実施した関係から「ひとりぐらし高齢者」の定義を「65歳以上の住民基本台帳及び外国人登録原票の単身世帯（27,194人）のうち、起居をともにする家族などがいない方（事実上単身の方）」として、「日中は介護等で親族がいるが、夜になると帰宅してしまう」、「同じ敷地に住んでいるが、棟が分かれている」、「同じマンション、アパートに住んでいるが部屋番号が違う」という人も含めることとした。

平成23年度のひとりぐらし高齢者数は15,319人で、前回の13,698人から1,621人増えている。

第1表 ひとりぐらし高齢者の推移

年度	ひとりぐらし高齢者	対65歳以上高齢者人口比	65歳以上高齢者人口
4	4,391人	8.6%	50,921人
5	4,712人	8.8%	53,348人
6	5,055人	9.1%	55,739人
7	5,250人	9.0%	58,246人
8	5,287人	8.9%	59,484人
9	5,298人	8.5%	62,555人
10	5,593人	8.6%	64,967人
13	6,332人	8.6%	73,555人
16	11,843人	14.5%	81,938人
17	12,304人	14.6%	84,409人
20	13,698人	14.8%	92,590人
23	15,319人	15.7%	97,639人

#### 「ひとりぐらし高齢者」の定義

平成13年度までの調査：起居をともにする家族がなく、しかも近隣（おおむね500m以内）に常時その方の様子を知らうる親族（2親等以内の血族）がいない方（事実上単身世帯の方）

平成16年度以降の調査：65歳以上で起居をともにする家族などがいない方（事実上単身の方）  
次の方も「ひとりぐらし高齢者」に含む

- 日中は介護等で親族がいるが、夜になると帰宅してしまう。
- 同じ敷地に住んでいるが、棟が分かれている。
- 同じマンション、アパートに住んでいるが、部屋番号が違う。

## (2) ひとりぐらし高齢者の割合

65歳以上高齢者は、区総人口の21.7%であるのに対して、ひとりぐらし高齢者は区総人口の3.4%、65歳以上高齢者の15.7%を占めている。その内訳は男性が5,216人、女性が10,103人で女性が男性の1.94倍となっている。

男性は、65歳以上高齢者の8人に1人が、女性は、65歳以上高齢者の6人に1人がひとりぐらしをしている。

第2表 ひとりぐらし高齢者の割合

		対区総人口比	対65歳以上高齢者人口比
区総人口	450,083人	100%	——
男性	225,555人	50.1%	——
女性	224,528人	49.9%	——
65歳以上高齢者人口	97,639人	21.7%	100%
男性	41,897人	9.3%	42.9%
女性	55,742人	12.4%	57.1%
ひとりぐらし高齢者	15,319人	3.4%	15.7%
男性	5,216人	1.2%	5.3%
女性	10,103人	2.2%	10.4%
同居者のいる高齢者・施設入所者(※1)	7,964人	1.8%	8.2%
転出・死亡などで調査不能(※2)	3,911人	0.9%	4.0%

「区総人口」、「65歳以上高齢者人口」は、平成23年5月1日現在

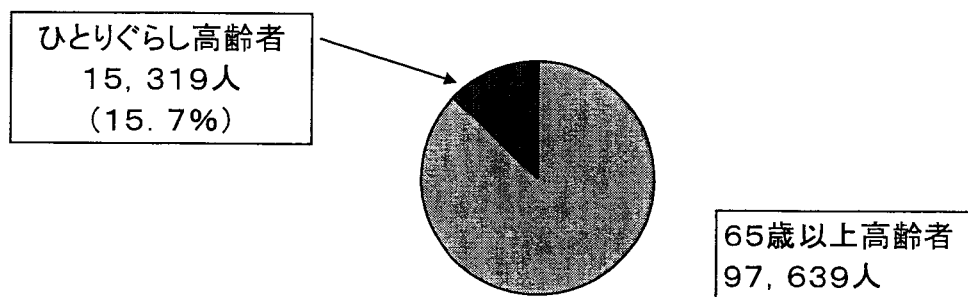
※1「同居者のいる高齢者・施設入所者」とは、次の方

- 同居人がいる方
- 入院中の方
- 特別養護老人ホームなどの施設に入所している方

※2「転出・死亡などで調査不能」とは、次の方

- 転出した方
- 死亡した方
- 調査拒否をした方
- 調査期間中不在の方
- 所在不明の方

第1図 高齢者人口に占めるひとりぐらし高齢者の割合



### (3) 性別、年齢別ひとりぐらし高齢者

性別で全体をみると、ひとりぐらし高齢者の66.0%が女性で、34.0%が男性である。

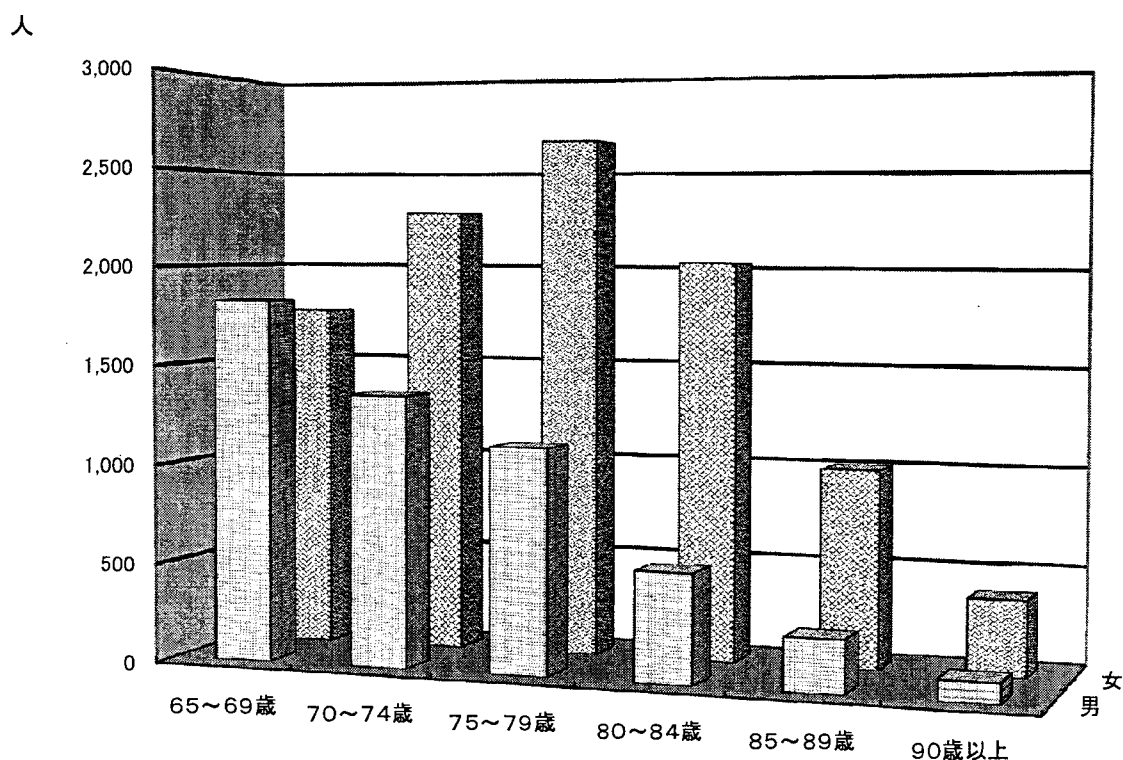
年齢別でみると、75～79歳が3,778人と最も多く、次いで70～74歳が3,640人、65～69歳が3,580人となっている。

性別でみると、男性は65歳～69歳が1,822人と最も多く、次いで70～74歳が1,361人となっている。女性では75～79歳が2,655人で最も多く、次いで70～74歳が2,279人となっている。

第3表 性別、年齢別ひとりぐらし高齢者

年齢	性別		計	
	男性	女性	男性	女性
65～69歳	1,822人 11.9%	1,758人 11.5%	3,580人 23.4%	
70～74歳	1,361人 8.9%	2,279人 14.9%	3,640人 23.8%	
75～79歳	1,123人 7.3%	2,655人 17.3%	3,778人 24.6%	
80～84歳	545人 3.5%	2,027人 13.3%	2,572人 16.8%	
85～89歳	263人 1.7%	1,000人 6.5%	1,263人 8.2%	
90歳以上	102人 0.7%	384人 2.5%	486人 3.2%	
計	5,216人 34.0%	10,103人 66.0%	15,319人 100.0%	

第2図 性別、年齢別ひとりぐらし高齢者





#### (4) 地区別ひとりぐらし高齢者

65歳以上の高齢者数が最も多いのが堀切地区で7,037人、次いで青戸地区、柴又地区と続く。逆に最も少ないのがお花茶屋地区で1,498人、次いで宝町地区、東水元地区と続く。

ひとりぐらし高齢者数が最も多いのが堀切地区で1,223人、次いで東金町地区、亀有地区と続く。逆にひとりぐらし高齢者数が最も少ないのがお花茶屋地区で210人、次いで東水元地区、水元地区と続く。

65歳以上の高齢者数に占めるひとりぐらし高齢者数の割合が最も高いのが東堀切地区で19.7%、次いで新小岩地区、東金町地区と続く。逆に65歳以上の高齢者に占めるひとりぐらし高齢者数の割合が最も低いのが西水元地区で8.8%、次いで水元地区、細田地区と続く。

第4表 地区別ひとりぐらし高齢者

地区	65歳以上の高齢者数 (A)			ひとりぐらし高齢者数 (B)			ひとりぐらし高齢者の割合 (B/A)		
	計(人)	男性(人)	女性(人)	計(人)	男性(人)	女性(人)	計(%)	男性(%)	女性(%)
立石	4,885	2,134	2,751	844	298	546	17.3	14.0	19.8
東立石	2,485	1,065	1,420	413	143	270	16.6	13.4	19.0
四つ木	2,858	1,243	1,615	418	154	264	14.6	12.4	16.3
東四つ木	3,225	1,379	1,846	447	174	273	13.9	12.6	14.8
宝町	1,644	736	908	289	126	163	17.6	17.1	18.0
堀切	7,037	2,973	4,064	1,223	412	811	17.4	13.9	20.0
東堀切	1,957	847	1,110	385	129	256	19.7	15.2	23.1
小菅	1,919	809	1,110	339	115	224	17.7	14.2	20.2
お花茶屋	1,498	649	849	210	77	133	14.0	11.9	15.7
白鳥	2,209	952	1,257	339	107	232	15.3	11.2	18.5
亀有	5,124	2,126	2,998	918	309	609	17.9	14.5	20.3
西亀有	3,014	1,281	1,733	532	187	345	17.7	14.6	19.9
青戸	5,389	2,224	3,165	827	256	571	15.3	11.5	18.0
新小岩	3,205	1,377	1,828	627	223	404	19.6	16.2	22.1
東新小岩	4,411	1,974	2,437	634	239	395	14.4	12.1	16.2
西新小岩	3,932	1,677	2,255	602	188	414	15.3	11.2	18.4
奥戸	4,334	1,973	2,361	633	247	386	14.6	12.5	16.3
高砂	4,927	2,069	2,858	824	268	556	16.7	13.0	19.5
鎌倉	3,010	1,291	1,719	451	155	296	15.0	12.0	17.2
細田	2,189	976	1,213	252	116	136	11.5	11.9	11.2
柴又	5,244	2,252	2,992	800	258	542	15.3	11.5	18.1
新宿	3,241	1,322	1,919	544	132	412	16.8	10.0	21.5
金町	3,793	1,566	2,227	658	188	470	17.3	12.0	21.1
東金町	5,051	2,154	2,897	962	327	635	19.0	15.2	21.9
水元	2,592	1,166	1,426	242	74	168	9.3	6.3	11.8
東水元	1,686	732	954	224	77	147	13.3	10.5	15.4
南水元	3,309	1,454	1,855	437	141	296	13.2	9.7	16.0
西水元	2,777	1,193	1,584	245	96	149	8.8	8.0	9.4
計	96,945	41,594	55,351	15,319	5,216	10,103	15.7	12.5	18.3

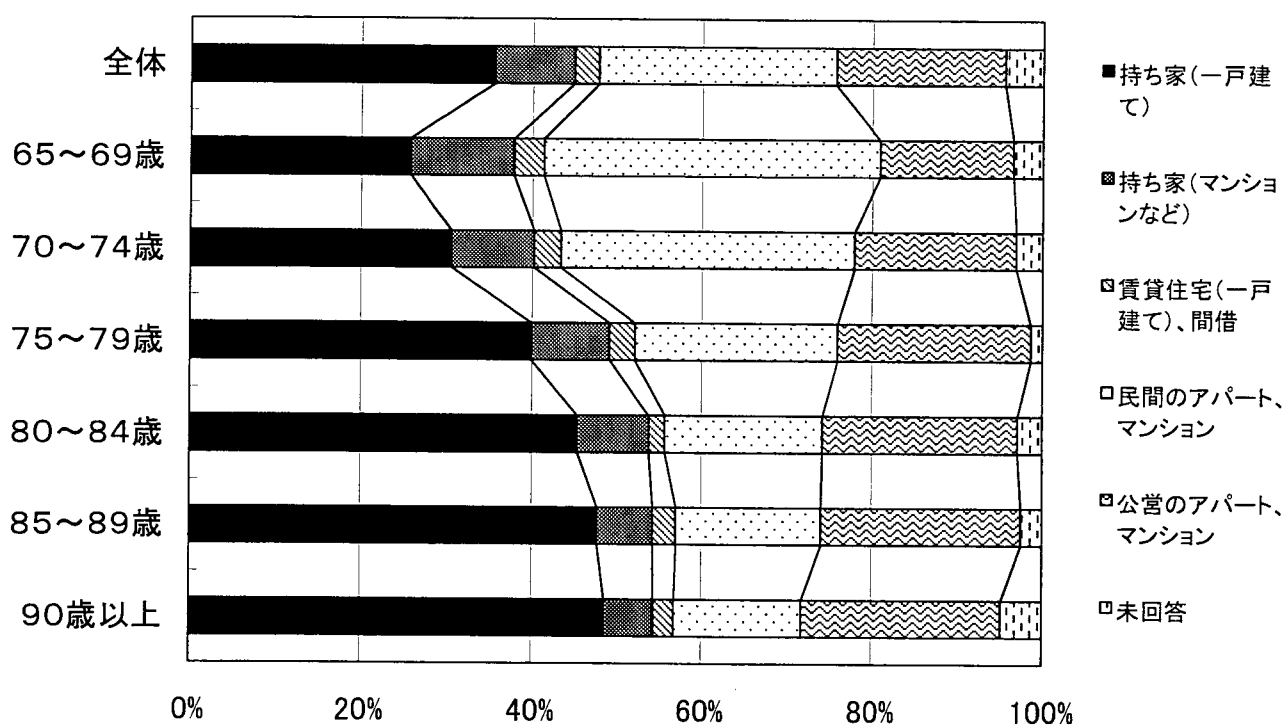
※「65歳以上の高齢者数」は平成23年5月1日現在。(外国人登録者は含まれていない)

## 2 住居の状況

住居の状況を見ると、65歳～74歳の方は「民間のアパート、マンション」の割合が最も多く、次いで「持ち家（一戸建て）」となっている。75歳～79歳の方は「持ち家（一戸建て）」の割合が最も多く、次いで「民間のアパート、マンション」となっている。80歳以上の方では「持ち家（一戸建て）」が最も多く、次いで「公営のアパート、マンション」となっている。

性別で見ると、女性は「持ち家（一戸建て）」が40.5%と最も多いのに対して、男性は「民間のアパート、マンション」が42.0%と最も多く、次いで「持ち家（一戸建て）」が25.7%となっている。

第3図 住居の状況



第5表 住居の状況

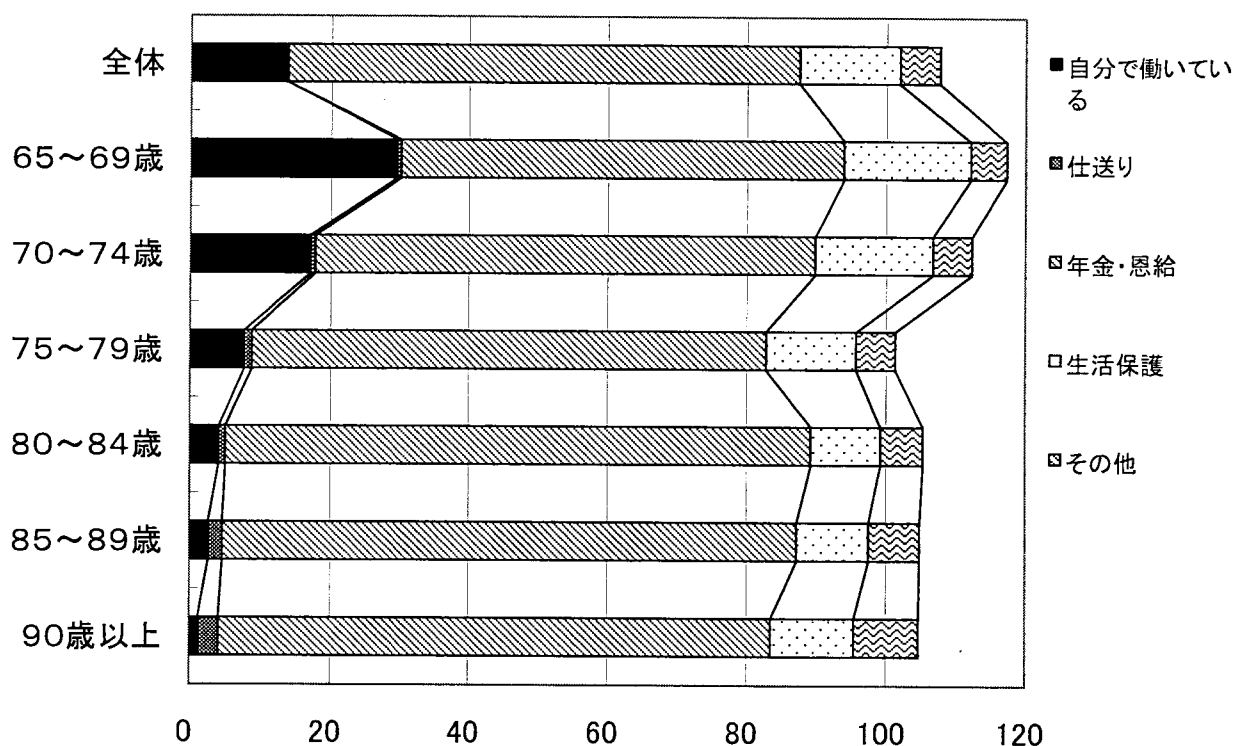
		持ち家 (一戸建て)	持ち家 (マンション など)	賃貸住宅 (一戸建 て)、間借	民間の アパート、 マンション	公営の アパート、 マンション	未回答	
		人数	%	%	%	%	%	
全体	15,319	35.5	9.4	2.9	27.9	19.8	4.5	
年齢別	65～69歳	3,580	25.7	12.1	3.5	39.5	15.6	3.5
	70～74歳	3,640	30.5	9.7	3.2	34.5	19.0	3.1
	75～79歳	3,778	37.0	8.6	2.8	22.1	21.0	1.3
	80～84歳	2,572	45.4	8.4	1.9	18.5	22.9	2.9
	85～89歳	1,263	47.7	6.5	2.8	17.0	23.4	2.5
	90歳以上	486	48.6	5.8	2.5	15.0	23.3	4.9
性別	男性	5,216	25.7	6.7	3.7	42.0	13.6	8.3
	女性	10,103	40.5	10.8	2.4	20.6	23.1	2.6

### 3 収入状況（複数回答）

ひとりぐらし高齢者の73.7%が「年金・恩給」を受給しており、女性の80.2%、男性の61.2%が受給している。

また「自分で働いている」と答えた人は、全体の13.8%で、男性が19.3%、女性が11.0%となっている。年齢別でみると、65～69歳までの29.6%、70～74歳までの17.1%が「自分で働いている」と答えている。「生活保護」を受給しているのは、全体の14.4%で、男性の21.5%、女性の10.7%が受給している。

第4図 収入状況（複数回答）



第6表 収入状況（複数回答）

		人数	自分で働いている (%)	仕送り (%)	年金・恩給 (%)	生活保護 (%)	その他 (%)
全体		15,319	13.8	1.0	73.7	14.4	5.8
年齢別	65～69歳	3,580	29.6	0.6	63.7	18.2	5.2
	70～74歳	3,640	17.1	0.7	72.0	16.9	5.6
	75～79歳	3,778	7.7	1.1	74.0	12.9	5.6
	80～84歳	2,572	4.1	0.9	84.2	10.0	6.1
	85～89歳	1,263	2.6	2.0	82.6	10.3	7.3
	90歳以上	486	1.2	2.9	79.4	11.9	9.3
性別	男性	5,216	19.3	0.3	61.2	21.5	4.4
	女性	10,103	11.0	1.4	80.2	10.7	6.6

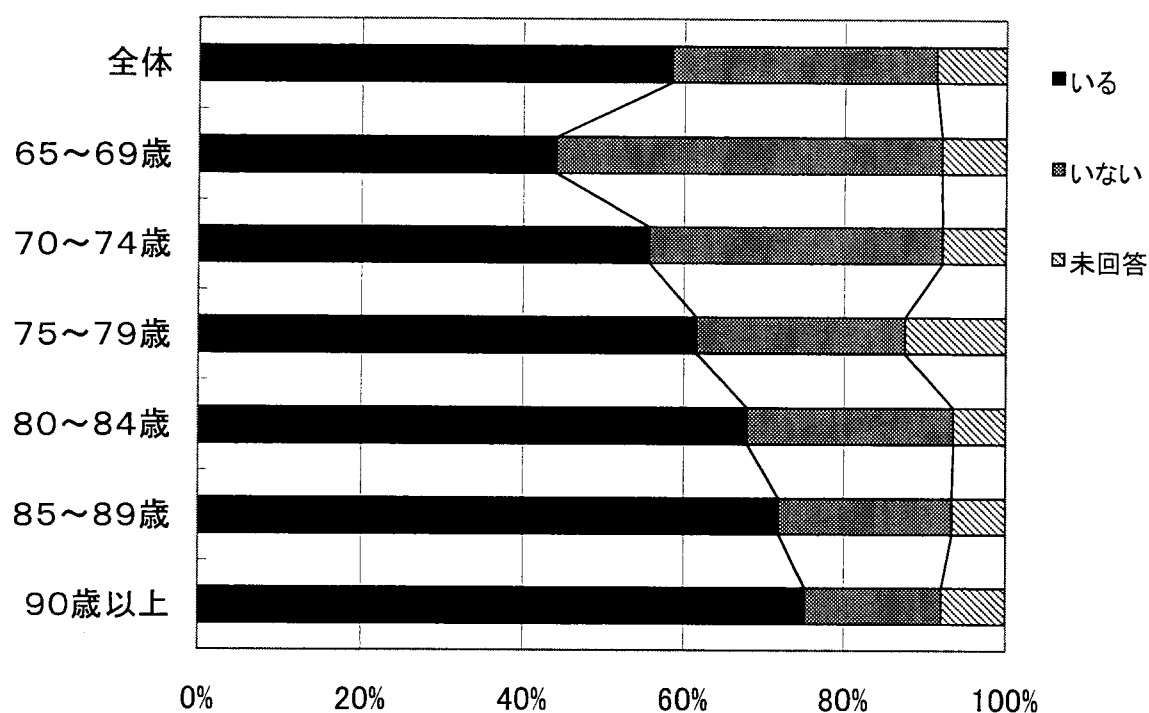
## 4 子供の有無

子供が「いる」と答えた人は全体では58.5%、「いない」と答えた人が32.8%であった。

年齢別にみると、子供が「いる」と答えた人は、年齢が上がるにつれて多くなっており、90歳以上では75.1%の人が「いる」と答えている。

性別でみると、女性の67.1%、男性の41.7%が、子供が「いる」と回答している。

第5図 子供の有無



第7表 子供の有無

		いる	いない	未回答	
		人数	%	%	
全体		15,319	58.5	32.8	8.7
年齢別	65~69歳	3,580	44.1	47.9	8.0
	70~74歳	3,640	55.7	36.5	7.9
	75~79歳	3,778	61.6	25.9	12.5
	80~84歳	2,572	67.9	25.6	6.5
	85~89歳	1,263	71.9	21.5	6.7
	90歳以上	486	75.1	16.9	8.0
性別	男性	5,216	41.7	44.5	13.8
	女性	10,103	67.1	26.8	6.1

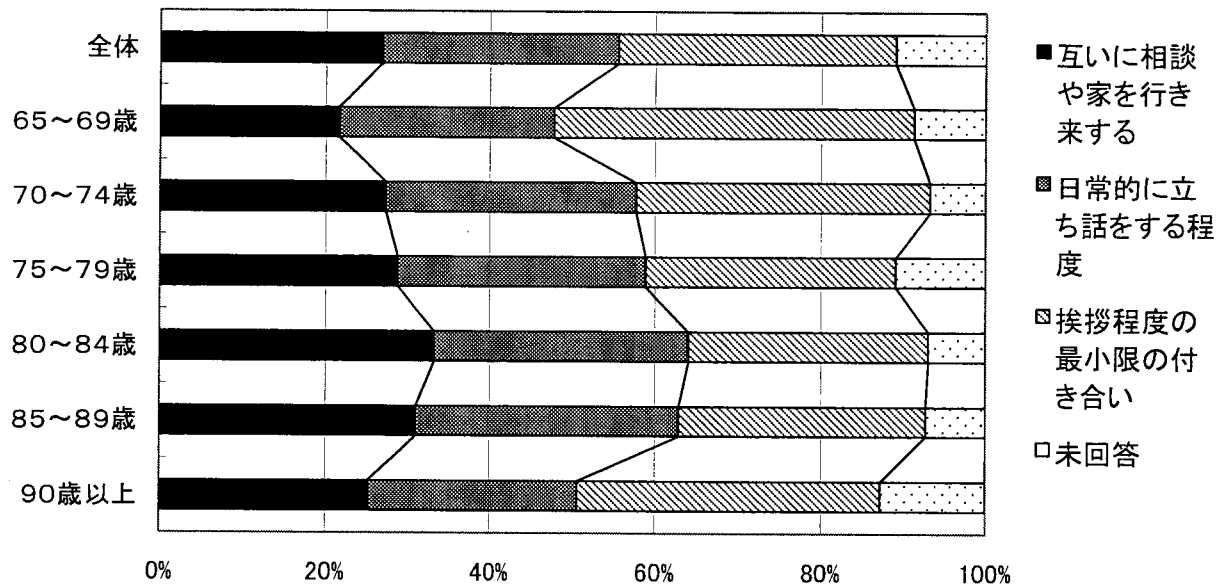
## 5 近隣との交流の状況

近隣との交流の状況を「互いに相談や家を行き来する」、「日常的に立ち話をする程度」、「挨拶程度の最小限の付き合い」の3つに分けて聞いたところ、「挨拶程度の最小限の付き合い」が34.5%と最も多く、次いで「日常的に立ち話をする程度」が29.4%、「互いに相談や家を行き来する」が27.6%であった。

年齢別で見ると、65歳～79歳と90歳以上の人は、「挨拶程度の最小限の付き合い」が最も多く、80歳～84歳では「互いに相談や家を行き来する」が最も多く、85歳～89歳の人は「日常的に立ち話をする程度」が最も多くなっている。

性別で見ると、女性は「互いに相談や家を行き来する」と「日常的に立ち話をする程度」を合わせると60%を超えているが、男性は「挨拶程度の最小限の付き合い」のみでほぼ半数を占めている。

第6図 近隣との交流の状況



第8表 近隣との交流の状況

		互いに相談 や家を行き 来する	日常的に立 ち話をする 程度	挨拶程度の 最小限の付 き合い	未回答	
		人数	%	%	%	
全体	15,319	27.6	29.4	34.5	8.5	
年齢別	65～69歳	3,580	21.6	26.1	43.5	8.7
	70～74歳	3,640	27.3	30.4	35.5	6.8
	75～79歳	3,778	28.7	30.1	30.2	10.9
	80～84歳	2,572	33.2	30.8	29.0	7.0
	85～89歳	1,263	31.0	31.8	29.8	7.3
	90歳以上	486	25.1	25.5	36.6	12.8
性別	男性	5,216	15.1	23.8	46.3	14.9
	女性	10,103	34.0	32.3	28.5	5.3

## 6 介護保険の認定状況

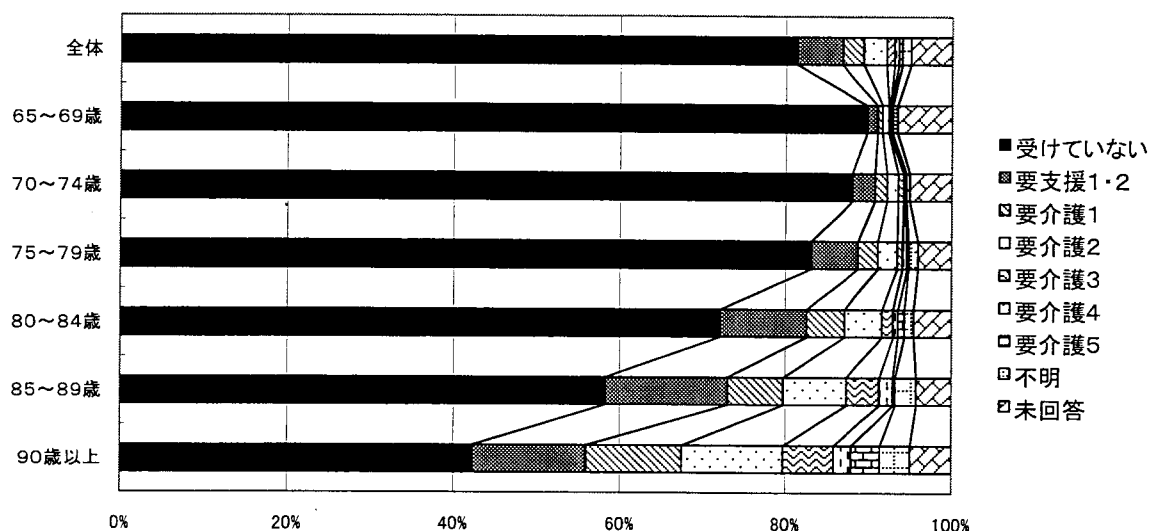
ひとりぐらし高齢者の13.2%が、要支援・要介護の認定を受けている。

65歳以上の高齢者のうち、要支援・要介護の認定を受けている人の割合を区全体でみると14.9%となっており、多くなっている。

介護度別にみると、区全体では、要支援1・2では3.3%、要介護1が2.1%、要介護2が3.1%認定されているのに対して、ひとりぐらし高齢者の人は、要支援1・2では5.1%、要介護1が2.5%、要介護2が3.2%認定されており、いずれも多くなっている。

逆に要介護3以上では、区全体では要介護3が2.2%、要介護4が2.1%、要介護5が2.0%認定されているのに対し、ひとりぐらし高齢者の人は、要介護3が1.2%、要介護4が0.7%、要介護5が0.5%といずれも少なくなっている。

第7図 介護保険の認定状況



第9表 介護保険の認定状況

	人数	受けていない	要支援1・2	要介護1	要介護2	要介護3	要介護4	要介護5	不明	未回答	
		%	%	%	%	%	%	%	%	%	
全体	15,319	79.0	5.1	2.5	3.2	1.2	0.7	0.5	1.4	6.4	
年齢別	65~69歳	3,580	89.4	1.5	0.9	1.2	0.4	0.3	0.3	0.7	5.4
	70~74歳	3,640	87.6	2.5	1.0	1.7	0.5	0.3	0.2	0.7	5.5
	75~79歳	3,778	77.7	4.6	2.0	2.5	0.9	0.7	0.3	1.2	10.1
	80~84歳	2,572	72.4	9.2	4.5	5.1	1.4	0.7	0.7	1.9	4.0
	85~89歳	1,263	58.2	12.9	6.0	8.4	3.5	1.8	1.2	3.8	4.2
	90歳以上	486	38.9	15.0	8.8	11.7	6.0	3.1	3.3	3.9	9.3
性別	男性	5,216	78.5	3.0	1.7	2.4	0.9	0.7	0.5	1.2	11.2
	女性	10,103	79.3	6.2	2.9	3.7	1.3	0.7	0.5	1.5	3.8

※ 区全体の要支援・要介護認定者数 (平成23年4月末日現在 介護保険事業状況報告より)

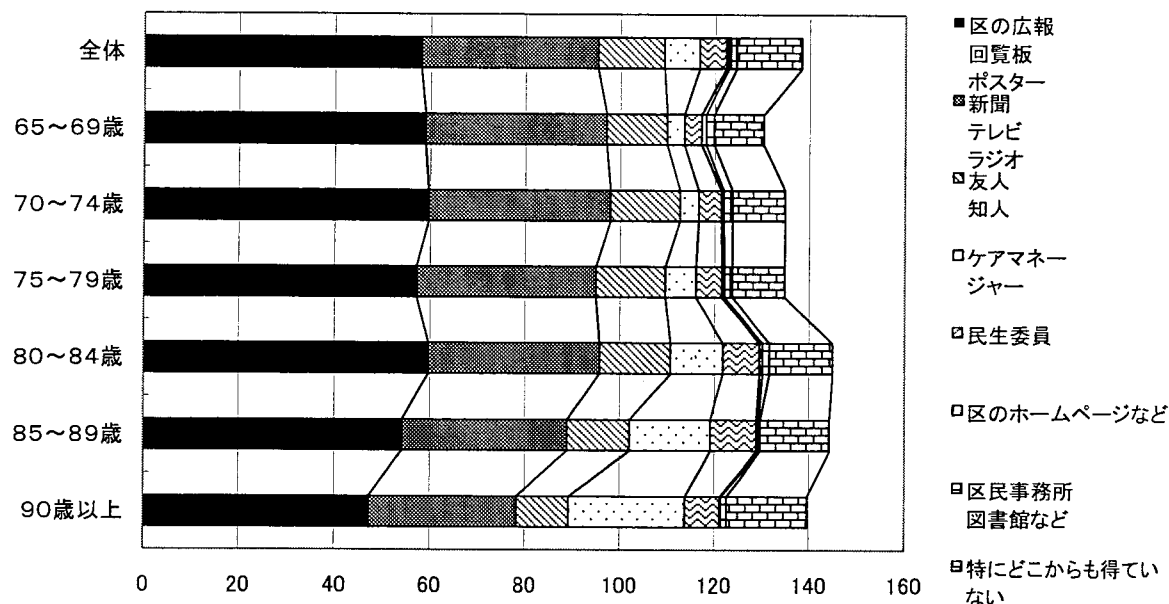
要支援1・2		要介護1		要介護2		要介護3		要介護4		要介護5			
人数	%	人数	%	人数	%	人数	%	人数	%	人数	%		
3,225	3.3%	2,081	2.1%	3,010	3.1%	2,193	2.2%	2,051	2.1%	1,994	2.0%		
○65歳以上高齢者人口				97,686人				○要支援・要介護認定者数計				14,554人	14.9%

## 7 福祉や介護の情報入手方法（複数回答）

情報の入手方法（入手先）をみると、「区の広報、回覧板、ポスター」が全体の58.0%、「新聞、テレビ、ラジオ」が37.2%と多い。続いて「友人、知人」とする人は13.9%となっている。「民生委員」や「ケアマネージャー」は、年齢が上がるにつれて割合が多くなる傾向が見られる。

性別からみて特徴的なことは、女性が「区の広報、回覧板、ポスター」を61.8%と答えているのに対して、男性は、50.5%にとどまっている。

第8図 福祉や介護の情報入手方法（複数回答）



第10表 福祉や介護の情報入手方法（複数回答）

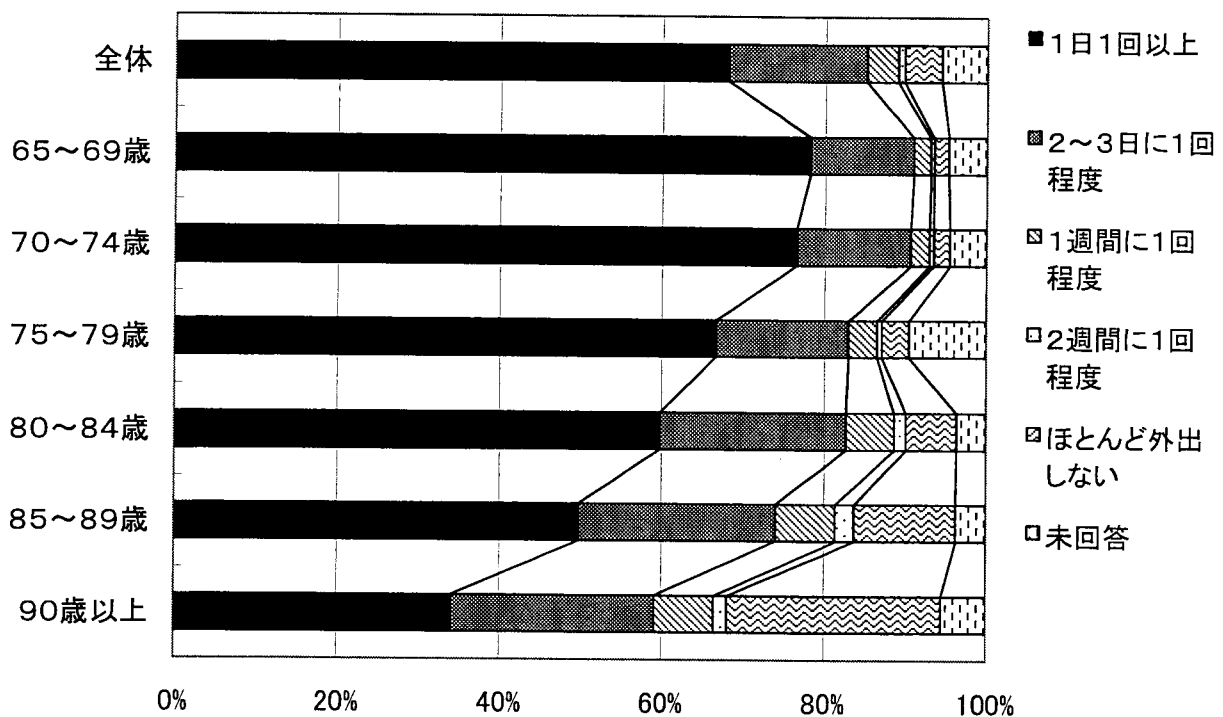
		区の広報回覧板ポスター	新聞テレビラジオ	友人知人	ケアマネージャー	民生委員	区のホームページなど	区民事務所図書館など	特にどこからも得ていない	
		人数	%	%	%	%	%	%	%	
年齢別	全体	15,319	58.0	37.2	13.9	7.5	5.7	0.6	1.5	13.9
	65～69歳	3,580	58.9	38.1	12.7	3.8	3.5	1.0	1.8	17.0
	70～74歳	3,640	59.6	38.3	14.7	3.9	4.9	0.5	1.8	14.6
	75～79歳	3,778	57.1	37.8	14.5	6.6	5.5	0.6	1.6	13.4
	80～84歳	2,572	59.6	36.1	14.9	11.2	7.7	0.7	1.4	11.1
	85～89歳	1,263	54.1	34.8	13.1	17.1	9.8	0.4	0.4	11.1
	90歳以上	486	47.1	31.1	11.1	24.5	7.4	0.2	1.2	10.5
性別	男性	5,216	50.5	34.9	9.3	5.5	4.6	0.7	2.0	16.6
	女性	10,103	61.8	38.4	16.4	8.5	6.2	0.6	1.3	12.4

## 8 散歩や買い物など外出の頻度

散歩や買い物など外出の頻度は、「1日1回以上」（68.1%）と「2～3日に1回程度」（17.0%）を合わせると全体の85.1%となっている。年齢が上がるにつれて外出の頻度が少なくなっているが、90歳以上の人の34.0%が「1日1回以上」外出していると回答している。

性別でみると、男性は「1日1回以上」外出する人の割合が女性よりも多く、女性は「2～3日に1回程度」、「1週間に1回程度」などの外出する頻度が男性より多くなっている。

第9図 散歩や買い物など外出の頻度



第11表 散歩や買い物など外出の頻度

	人数	1日1回以上	2～3日に1回程度	1週間に1回程度	2週間に1回程度	ほとんど外出しない	未回答	
		%	%	%	%	%	%	
全体	15,319	68.1	17.0	3.8	0.8	4.6	5.7	
年齢別	65～69歳	3,580	78.2	12.7	2.1	0.4	1.8	4.8
	70～74歳	3,640	76.5	14.0	2.3	0.5	2.0	4.6
	75～79歳	3,778	66.7	16.3	3.5	0.6	3.3	9.6
	80～84歳	2,572	59.8	22.9	5.9	1.4	6.3	3.7
	85～89歳	1,263	49.8	24.2	7.4	2.3	12.5	3.8
	90歳以上	486	34.0	25.1	7.4	1.6	26.3	5.6
性別	男性	5,216	68.2	14.5	2.9	0.7	3.6	10.2
	女性	10,103	68.1	18.2	4.2	0.9	5.2	3.4



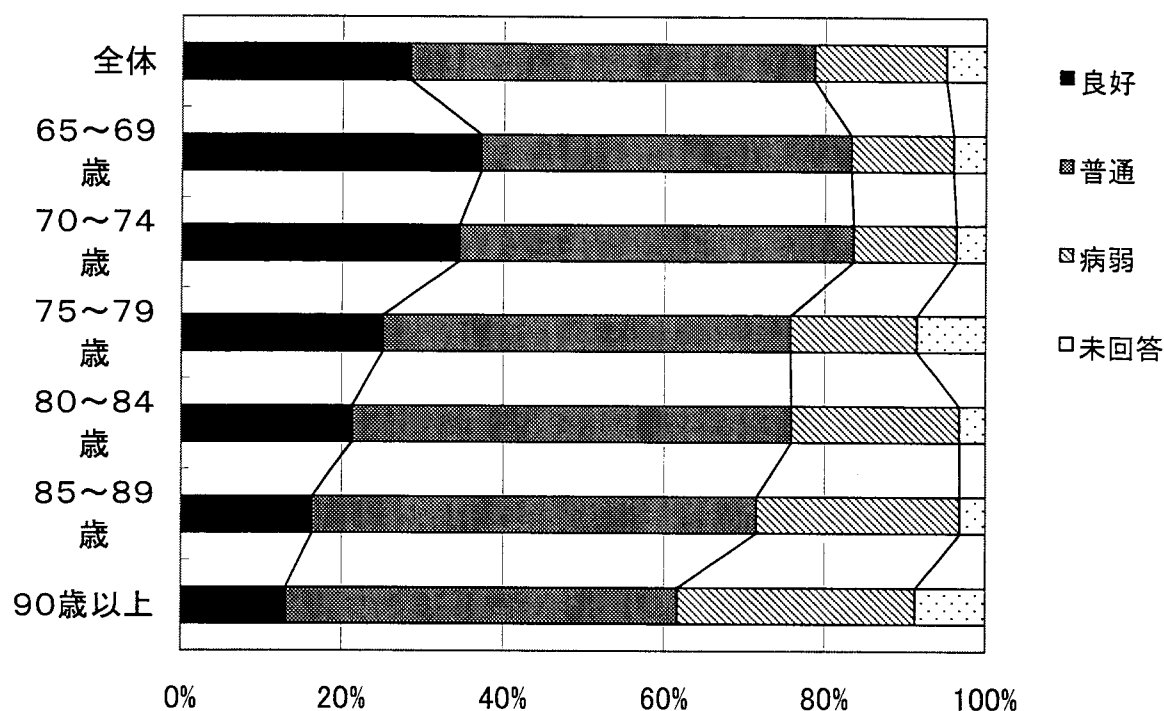
## 9 健康状態

「良好」（28.4%）と「普通」（50.2%）を合わせると全体の約8割を占めている。

性別でみると、男性が「良好」28.7%、「普通」45.7%、女性が「良好」28.2%、「普通」52.5%となっており、「病弱」とした人は、男女とも20%未満である。

年齢別でみると、85歳以上では「病弱」とした人が、「良好」とした人の割合を上回り、90歳以上では「病弱」とした人が29.6%となっている。

第10図 健康状態



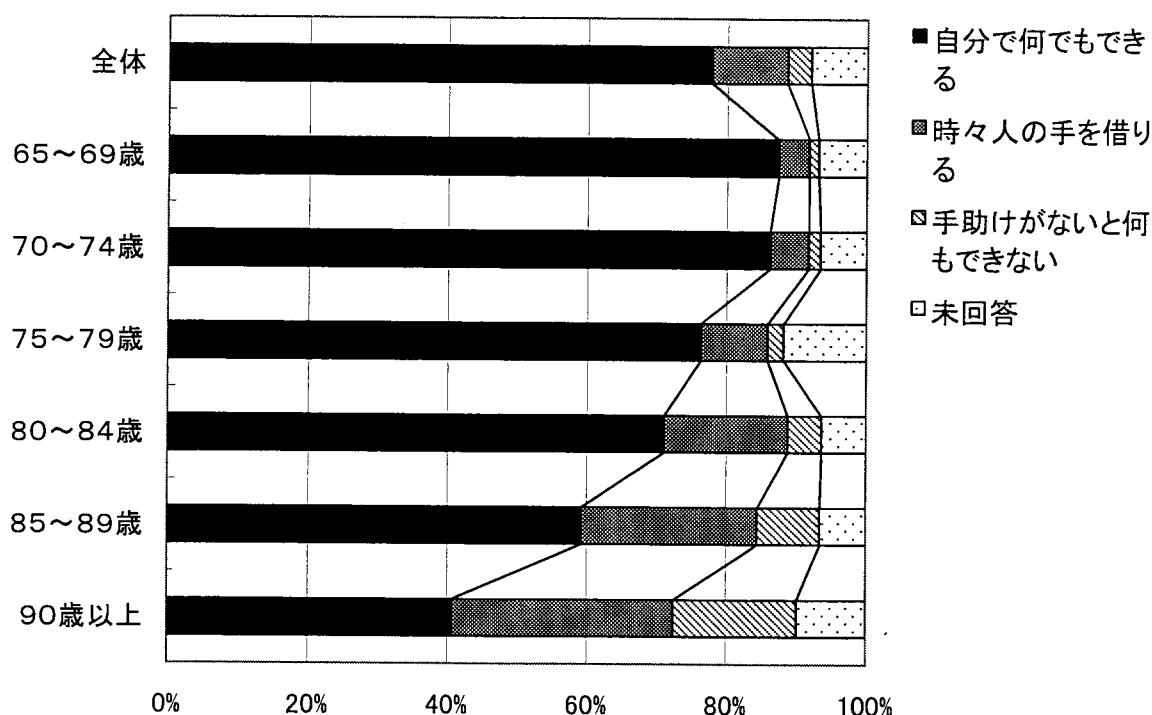
第12表 健康状態

	人数	良好	普通	病弱	未回答	
		%	%	%	%	
全体	15,319	28.4	50.2	16.4	5.0	
年齢別	65～69歳	3,580	37.1	46.1	12.7	4.1
	70～74歳	3,640	34.5	49.1	12.8	3.7
	75～79歳	3,778	25.1	50.6	15.7	8.6
	80～84歳	2,572	21.2	54.6	20.9	3.3
	85～89歳	1,263	16.2	55.2	25.3	3.2
	90歳以上	486	13.0	48.6	29.6	8.8
性別	男性	5,216	28.7	45.7	16.4	9.1
	女性	10,103	28.2	52.5	16.4	2.9

## 10 日常生活の状況

「自分で何でもできる」と回答した人が全体では77.8%で、74歳までは「自分で何でもできる」とした人が80%を超えている。90歳以上では「自分で何でもできる」とした人が40.7%である一方、「手助けがないと何もできない」が17.7%となっている。12ページの「散歩や買い物など外出の頻度」や、13ページの「健康状態」の結果と合わせてみたとおりに、日常は外出頻度が高く、健康的な生活を送っている人の割合が多いことがわかる。

第11図 日常生活の状況



第13表 日常生活の状況

		自分で何でもできる	時々人の手を借りる	手助けがないと何もできない	未回答	
		人数	%	%	%	
全体		15,319	77.8	10.8	3.4	8.0
年齢別	65~69歳	3,580	87.3	4.4	1.3	6.9
	70~74歳	3,640	86.2	5.5	1.7	6.6
	75~79歳	3,778	76.3	9.6	2.3	11.8
	80~84歳	2,572	71.0	17.7	4.8	6.4
	85~89歳	1,263	59.2	25.3	8.9	6.6
	90歳以上	486	40.7	31.7	17.7	9.9
性別	男性	5,216	76.4	8.7	2.6	12.4
	女性	10,103	78.6	11.8	3.8	5.8

# 1 住居の状況

年齢	性別	持ち家(一戸建て)		持ち家(マンションなど)		賃貸住宅(一戸建て)、間借		民間のアパート、マンション		公営のアパート、マンション		未回答		合計	
		人数	%	人数	%	人数	%	人数	%	人数	%	人数	%	人数	%
65～69歳	男	383	21.0	150	8.2	76	4.2	938	51.5	208	13.5	67	3.7	1,822	34.9
	女	538	30.6	284	16.2	49	2.8	476	27.1	352	20.0	59	3.4	1,758	17.4
	計	921	25.7	434	12.1	125	3.5	1,414	39.5	560	15.6	126	3.5	3,580	23.4
70～74歳	男	294	21.6	71	5.2	48	3.5	713	52.4	186	18.6	49	3.6	1,361	26.1
	女	817	35.8	283	12.4	70	3.1	541	23.7	504	22.1	64	2.8	2,279	22.6
	計	1,111	30.5	354	9.7	118	3.2	1,254	34.5	690	19.0	113	3.1	3,640	23.8
75～79歳	男	277	24.7	69	6.1	43	3.8	344	30.6	155	13.8	235	20.9	1,123	21.5
	女	1,119	42.1	257	9.7	61	2.3	490	18.5	637	24.0	91	3.4	2,655	26.3
	計	1,396	37.0	326	8.6	104	2.8	834	22.1	792	21.0	326	1.3	3,778	24.7
80～84歳	男	216	39.6	40	7.3	15	2.8	141	25.9	100	18.3	33	6.1	545	10.4
	女	951	46.9	176	8.7	33	1.6	336	16.6	490	24.2	41	2.0	2,027	20.1
	計	1,167	45.4	216	8.4	48	1.9	477	18.5	590	22.9	74	2.9	2,572	16.8
85～89歳	男	120	45.6	13	4.9	10	3.8	45	17.1	44	16.7	31	11.8	263	5.0
	女	483	48.3	69	6.9	25	2.5	170	17.0	252	25.2	1	0.1	1,000	9.9
	計	603	47.7	82	6.5	35	2.8	215	17.0	296	23.4	32	2.5	1,263	8.2
90歳以上	男	49	48.0	7	6.9	3	2.9	9	8.8	18	17.6	16	15.7	102	2.0
	女	187	48.7	21	3.2	9	2.3	64	16.7	95	24.7	8	2.1	384	3.8
	計	236	48.6	28	5.8	12	2.5	73	15.0	113	23.3	24	4.9	486	3.2
合計		5,434	35.5	1,440	9.4	442	2.9	4,267	27.9	3,041	19.8	695	4.5	15,319	100.0
	男	1,339	25.7	350	6.7	195	3.7	2,190	42.0	711	13.6	431	8.3	5,216	34.0
	女	4,095	40.5	1,090	10.8	247	2.4	2,077	20.6	2,330	23.1	264	2.6	10,103	66.0

## 2 収入状況(複数回答)

年齢	性別	自分で働いている		仕送り		年金・恩給		生活保護		その他		人数
		回答数	%	回答数	%	回答数	%	回答数	%	回答数	%	
65～69歳	男	589	32.3	2	0.1	1,050	57.6	447	24.5	67	3.7	1,822
	女	470	26.7	19	1.1	1,232	70.1	205	11.7	119	6.8	1,758
	計	1,059	29.6	21	0.6	2,282	63.7	652	18.2	186	5.2	3,580
70～74歳	男	276	20.3	5	0.4	845	62.1	338	24.8	64	4.7	1,361
	女	348	15.3	20	0.9	1,776	77.9	277	12.2	139	6.1	2,279
	計	624	17.1	25	0.7	2,621	72.0	615	16.9	203	5.6	3,640
75～79歳	男	98	8.7	4	0.4	619	55.1	209	18.6	47	4.2	1,123
	女	194	7.3	39	1.5	2,175	81.9	277	10.4	166	6.3	2,655
	計	292	7.7	43	1.1	2,794	74.0	486	12.9	213	5.6	3,778
80～84歳	男	30	5.5	1	0.2	401	73.6	91	16.7	34	6.2	545
	女	75	3.7	22	1.1	1,765	87.1	167	8.2	123	6.1	2,027
	計	105	4.1	23	0.9	2,166	84.2	258	10.0	157	6.1	2,572
85～89歳	男	11	4.2	2	0.8	192	73.0	30	11.4	12	4.6	263
	女	22	2.2	23	2.3	851	85.1	100	10.0	80	8.0	1,000
	計	33	2.6	25	2.0	1,043	82.6	130	10.3	92	7.3	1,263
90歳以上	男	3	2.9	0	0.0	87	85.3	6	5.9	8	7.8	102
	女	3	0.8	14	3.6	299	77.9	52	13.5	37	9.6	384
	計	6	1.2	14	2.9	386	79.4	58	11.9	45	9.3	486
合計		2,119	13.8	151	1.0	11,292	73.7	2,199	14.4	896	5.8	15,319
	男	1,007	19.3	14	0.3	3,194	61.2	1,121	21.5	232	4.4	5,216
	女	1,112	11.0	137	1.4	8,098	80.2	1,078	10.7	664	6.6	10,103

### 3 子供の有無

年齢	性別	いる		いない		未回答		合計	
		人数	%	人数	%	人数	%	人数	%
65～69歳	男	535	29.4	1,104	60.6	183	10.0	1,822	34.9
	女	1,045	59.4	610	34.7	103	5.9	1,758	17.4
	計	1,580	44.1	1,714	47.9	286	8.0	3,580	23.4
70～74歳	男	554	40.7	676	49.7	131	9.6	1,361	26.1
	女	1,473	64.6	651	28.6	155	6.8	2,279	22.6
	計	2,027	55.7	1,327	36.5	286	7.9	3,640	23.8
75～79歳	男	474	42.2	357	31.8	292	26.0	1,123	21.5
	女	1,853	69.8	622	23.4	180	6.8	2,655	26.3
	計	2,327	61.6	979	25.9	472	12.5	3,778	24.7
80～84歳	男	358	65.7	126	23.1	61	11.2	545	10.4
	女	1,388	68.5	533	26.3	106	5.2	2,027	20.1
	計	1,746	67.9	659	25.6	167	6.5	2,572	16.8
85～89歳	男	171	65.0	48	18.3	44	16.7	263	5.0
	女	737	73.7	223	22.3	40	4.0	1,000	9.9
	計	908	71.9	271	21.5	84	6.7	1,263	8.2
90歳以上	男	82	80.4	11	10.8	9	8.8	102	2.0
	女	283	73.7	71	18.5	30	7.8	384	3.8
	計	365	75.1	82	16.9	39	8.0	486	3.2
合計		8,953	58.5	5,032	32.8	1,334	8.7	15,319	100.0
	男	2,174	41.7	2,322	44.5	720	13.8	5,216	34.0
	女	6,779	67.1	2,710	26.8	614	6.1	10,103	66.0

#### 4 近隣との交流の状況

年齢	性別	互いに相談や家を行き来する		日常的に立ち話をする程度		挨拶程度の最小限の付き合い		未回答		合計	
		人数	%	人数	%	人数	%	人数	%	人数	%
65～69歳	男	239	13.1	400	22.0	958	52.6	225	12.3	1,822	34.9
	女	535	30.4	536	30.5	599	34.1	88	5.0	1,758	17.4
	計	774	21.6	936	26.1	1,557	43.5	313	8.7	3,580	23.4
70～74歳	男	210	15.4	326	24.0	676	49.7	149	10.9	1,361	26.1
	女	785	34.4	779	34.2	615	27.0	100	4.4	2,279	22.6
	計	995	27.3	1,105	30.4	1,291	35.5	249	6.8	3,640	23.8
75～79歳	男	162	14.4	260	23.2	419	37.3	282	25.1	1,123	21.5
	女	922	34.7	879	33.1	723	27.2	131	4.9	2,655	26.3
	計	1,084	28.7	1,139	30.1	1,142	30.2	413	10.9	3,778	24.7
80～84歳	男	101	18.5	159	29.2	228	41.8	57	10.5	545	10.4
	女	753	37.1	633	31.2	517	25.5	124	6.1	2,027	20.1
	計	854	33.2	792	30.8	745	29.0	181	7.0	2,572	16.8
85～89歳	男	51	19.4	74	28.1	93	35.4	45	17.1	263	5.0
	女	341	34.1	328	32.8	284	28.4	47	4.7	1,000	9.9
	計	392	31.0	402	31.8	377	29.8	92	7.3	1,263	8.2
90歳以上	男	23	22.5	20	19.6	39	38.2	20	19.6	102	2.0
	女	99	25.8	104	27.1	139	36.2	42	10.9	384	3.8
	計	122	25.1	124	25.5	178	36.6	62	12.8	486	3.2
合計		4,221	27.6	4,498	29.4	5,290	34.5	1,310	8.5	15,319	100.0
		786	15.1	1,239	23.8	2,413	46.3	778	14.9	5,216	34.0
	女	3,435	34.0	3,259	32.3	2,877	28.5	532	5.3	10,103	66.0

## 5 介護保険の認定状況

年齢	受けていない		要支援1・2		要介護1		要介護2		要介護3		要介護4		要介護5		不明		未回答		合計		
	人数	%	人数	%	人数	%	人数	%	人数	%	人数	%	人数	%	人数	%	人数	%	人数	%	
65～69歳	男	1,582	86.8	28	1.5	22	1.2	25	1.4	10	0.5	6	0.1	6	0.3	19	1.0	124	6.8	1,822	34.9
	女	1,619	92.1	24	1.4	9	0.5	17	1.0	6	0.3	4	0.2	3	0.2	6	0.3	70	4.0	1,758	17.4
	計	3,201	89.4	52	1.5	31	0.9	42	1.2	16	0.4	10	0.3	9	0.3	25	0.7	194	5.4	3,580	23.4
70～74歳	男	1,163	85.5	28	2.1	15	1.1	27	2.0	9	0.7	5	0.4	3	0.2	10	0.7	101	7.4	1,361	26.1
	女	2,025	88.9	62	2.7	22	1.0	35	1.5	8	0.4	7	0.3	5	0.2	17	0.7	98	4.3	2,279	22.6
	計	3,188	87.6	90	2.5	37	1.0	62	1.7	17	0.5	12	0.3	8	0.2	27	0.7	199	5.5	3,640	23.8
75～79歳	男	755	67.2	27	2.4	18	1.6	27	2.4	7	0.6	8	0.7	6	0.5	12	1.1	263	23.4	1,123	21.5
	女	2,179	82.1	145	5.5	59	2.2	68	2.6	27	1.0	18	0.7	7	0.3	35	1.3	117	4.4	2,655	26.3
	計	2,934	77.7	172	4.6	77	2.0	95	2.5	34	0.9	26	0.7	13	0.3	47	1.2	380	10.1	3,778	24.7
80～84歳	男	395	72.5	41	7.5	17	3.1	17	3.1	10	1.8	7	1.3	5	0.9	10	1.8	43	7.9	545	10.4
	女	1,467	72.4	196	9.7	100	4.9	115	5.7	25	1.2	12	0.6	12	0.6	40	2.0	60	3.0	2,027	20.1
	計	1,862	72.4	237	9.2	117	4.5	132	5.1	35	1.4	19	0.7	17	0.7	50	1.9	103	4.0	2,572	16.8
85～89歳	男	155	58.9	21	8.0	10	3.8	17	6.5	6	2.3	5	1.9	0	0.0	8	3.0	41	15.6	263	5.0
	女	580	58.0	142	14.2	66	6.6	89	8.9	38	3.8	18	1.8	15	1.5	40	4.0	12	1.2	1,000	9.9
	計	735	58.2	163	12.9	76	6.0	106	8.4	44	3.5	23	1.8	15	1.2	48	3.8	53	4.2	1,263	8.2
90歳以上	男	43	42.2	12	11.8	6	5.9	11	10.8	6	5.9	5	4.9	4	3.9	1	1.0	14	13.7	102	2.0
	女	146	38.0	61	15.9	37	9.6	46	12.0	23	6.0	10	2.6	12	3.1	18	4.7	31	8.1	384	3.8
	計	189	38.9	73	15.0	43	8.8	57	11.7	29	6.0	15	3.1	16	3.3	19	3.9	45	9.3	486	3.2
合計	12,109	79.0	787	5.1	381	2.5	494	3.2	175	1.2	105	0.7	78	0.5	216	1.4	974	6.4	15,319	100.0	
	男	4,093	78.5	157	3.0	88	1.7	124	2.4	48	0.9	36	0.7	24	0.5	60	1.2	586	11.2	5,216	34.0
	女	8,016	79.3	630	6.2	293	2.9	370	3.7	127	1.3	69	0.7	54	0.5	156	1.5	388	3.8	10,103	66.0

## 6 福祉や介護の情報入手方法(複数回答)

年齢	性別	区の広報、 回答板、ポスター		新聞、テレビ ラジオ		友人、知人		ケアマネジャー		民生委員		区のホームページ など		区民事務所、図書 館など		特にとこからも得 ていない		人数
		回答数	%	回答数	%	回答数	%	回答数	%	回答数	%	回答数	%	回答数	%	回答数	%	
65～69歳	男	938	51.5	656	36.0	172	9.4	65	3.6	61	3.3	19	1.0	42	2.3	367	20.1	1,822
	女	1,170	66.6	708	40.3	283	16.1	70	4.0	65	3.7	18	1.0	22	1.3	241	13.7	
	計	2,108	58.9	1,364	38.1	455	12.7	135	3.8	126	3.5	37	1.0	64	1.8	608	17.0	
70～74歳	男	709	52.1	473	34.8	123	9.0	54	4.0	58	4.3	6	0.4	34	2.5	250	18.4	1,361
	女	1,462	64.2	921	40.4	412	18.1	87	3.8	119	5.2	12	0.5	32	1.4	283	12.4	
	計	2,171	59.6	1,394	38.3	535	14.7	141	3.9	177	4.9	18	0.5	66	1.8	533	14.6	
75～79歳	男	507	45.1	363	32.3	98	8.7	58	5.2	56	5.0	6	0.5	18	1.6	150	13.4	1,123
	女	1,649	62.1	1,064	40.1	448	16.9	191	7.2	151	5.7	15	0.6	42	1.6	355	13.4	
	計	2,156	57.1	1,427	37.8	546	14.5	249	6.6	207	5.5	21	0.6	60	1.6	505	13.4	
80～84歳	男	299	54.9	202	37.1	58	10.6	51	9.4	40	7.3	4	0.7	11	2.0	62	11.4	545
	女	1,233	60.8	726	35.8	324	16.0	237	11.7	158	7.8	13	0.6	24	1.2	223	11.0	
	計	1,532	59.6	928	36.1	382	14.9	288	11.2	198	7.7	17	0.7	35	1.4	285	11.1	
85～89歳	男	135	51.3	90	34.2	24	9.1	30	11.4	21	8.0	0	0.0	0	0.0	27	10.3	263
	女	548	54.8	350	35.0	141	14.1	186	18.6	103	10.3	5	0.5	5	0.5	113	11.3	
	計	683	54.1	440	34.8	165	13.1	216	17.1	124	9.8	5	0.4	5	0.4	140	11.1	
90歳以上	男	46	45.1	36	35.3	10	9.8	28	27.5	6	5.9	0	0.0	1	1.0	10	9.8	102
	女	183	47.7	115	29.9	44	11.5	91	23.7	30	7.8	1	0.3	5	1.3	41	10.7	
	計	229	47.1	151	31.1	54	11.1	119	24.5	36	7.4	1	0.2	6	1.2	51	10.5	
合計	男	8,879	58.0	5,704	37.2	2,137	13.9	1,148	7.5	868	5.7	99	0.6	236	1.5	2,122	13.9	15,319
	女	2,634	50.5	1,820	34.9	485	9.3	286	5.5	242	4.6	35	0.7	106	2.0	866	16.6	
		6,245	61.8	3,884	38.4	1,652	16.4	862	8.5	626	6.2	64	0.6	130	1.3	1,256	12.4	10,103



7 散歩や買い物など外出の頻度

年齢	1日1回以上		2～3日に1回程度		1週間に1回程度		2週間に1回程度		ほとんど外出しない		未回答		合計		
	性別	人数	%	人数	%	人数	%	人数	%	人数	%	人数	%	人数	%
65～69歳	男	1,387	76.1	245	13.4	43	2.4	6	0.3	41	2.3	100	5.5	1,822	34.9
	女	1,414	80.4	210	11.9	32	1.8	9	0.5	22	1.3	71	4.0	1,758	17.4
	計	2,801	78.2	455	12.7	75	2.1	15	0.4	63	1.8	171	4.8	3,580	23.4
70～74歳	男	1,001	73.5	197	14.5	34	2.5	11	0.8	30	2.2	88	6.5	1,361	26.1
	女	1,785	78.3	311	13.6	51	2.2	7	0.3	44	1.9	81	3.6	2,279	22.6
	計	2,786	76.5	508	14.0	85	2.3	18	0.5	74	2.0	169	4.6	3,640	23.8
75～79歳	男	643	57.3	152	13.5	28	2.5	6	0.5	34	3.0	260	23.2	1,123	21.5
	女	1,876	70.7	464	17.5	105	4.0	17	0.6	89	3.4	104	3.9	2,655	26.3
	計	2,519	66.7	616	16.3	133	3.5	23	0.6	123	3.3	364	9.6	3,778	24.7
80～84歳	男	340	62.4	91	16.7	30	5.5	7	1.3	36	6.6	41	7.5	545	10.4
	女	1,197	59.1	499	24.6	122	6.0	29	1.4	127	6.3	53	2.6	2,027	20.1
	計	1,537	59.8	590	22.9	152	5.9	36	1.4	163	6.3	94	3.7	2,572	16.8
85～89歳	男	146	55.5	44	16.7	11	4.2	3	1.1	21	8.0	38	14.4	263	5.0
	女	483	48.3	262	26.2	82	8.2	26	2.6	137	13.7	10	1.0	1,000	9.9
	計	629	49.8	306	24.2	93	7.4	29	2.3	158	12.5	48	3.8	1,263	8.2
90歳以上	男	38	37.3	26	25.5	7	6.9	2	2.0	24	23.5	5	4.9	102	2.0
	女	127	33.1	96	25.0	29	7.6	6	1.6	104	27.1	22	5.7	384	3.8
	計	165	34.0	122	25.1	36	7.4	8	1.6	128	26.3	27	5.6	486	3.2
合計		10,437	68.1	2,597	17.0	574	3.8	129	0.8	709	4.6	873	5.7	15,319	100.0
	男	3,555	68.2	755	14.5	153	2.9	35	0.7	186	3.6	532	10.2	5,216	34.0
	女	6,882	68.1	1,842	18.2	421	4.2	94	0.9	523	5.2	341	3.4	10,103	66.0

## 8 健康状態

年齢	良好		普通		病弱		未回答		合計		
	人数	%	人数	%	人数	%	人数	%	人数	%	
65～69歳	男性	619	34.0	833	45.7	277	15.2	93	5.1	1,822	34.9
	女性	709	40.3	819	46.6	176	10.0	54	3.1	1,758	17.4
	計	1,328	37.1	1,652	46.1	453	12.7	147	4.1	3,580	23.4
70～74歳	男性	440	32.3	631	46.4	222	16.3	68	5.0	1,361	26.1
	女性	814	35.7	1,155	50.7	244	10.7	66	2.9	2,279	22.6
	計	1,254	34.5	1,786	49.1	466	12.8	134	3.7	3,640	23.8
75～79歳	男性	253	22.5	461	41.1	173	15.4	236	21.0	1,123	21.5
	女性	695	26.2	1,452	54.7	419	15.8	89	3.4	2,655	26.3
	計	948	25.1	1,913	50.6	592	15.7	325	8.6	3,778	24.7
80～84歳	男性	115	21.1	285	52.3	116	21.3	29	5.3	545	10.4
	女性	431	21.3	1,119	55.2	422	20.8	55	2.7	2,027	20.1
	計	546	21.2	1,404	54.6	538	20.9	84	3.3	2,572	16.8
85～89歳	男性	52	19.8	126	47.9	44	16.7	41	15.6	263	5.0
	女性	153	15.3	571	57.1	276	27.6	0	0.0	1,000	9.9
	計	205	16.2	697	55.2	320	25.3	41	3.2	1,263	8.2
90歳以上	男性	20	19.6	48	47.1	25	24.5	9	8.8	102	2.0
	女性	43	11.2	188	49.0	119	31.0	34	8.9	384	3.8
	計	63	13.0	236	48.6	144	29.6	43	8.8	486	3.2
合計	男性	4,344	28.4	7,688	50.2	2,513	16.4	774	5.0	15,319	100.0
	女性	1,499	28.7	2,384	45.7	857	16.4	476	9.1	5,216	34.0
		2,845	28.2	5,304	52.5	1,656	16.4	298	2.9	10,103	66.0

## 9 日常生活の状況

年齢	性別	自分で何でもできる		時々人の手を借りる		手助けがないと何もでき ない		未回答		合計	
		人数	%	人数	%	人数	%	人数	%	人数	%
65～69歳	男	1,553	85.2	97	5.3	27	1.5	145	8.0	1,822	34.9
	女	1,573	89.5	61	3.5	21	1.2	103	5.9	1,758	17.4
	計	3,126	87.3	158	4.4	48	1.3	248	6.9	3,580	23.4
70～74歳	男	1,128	82.9	79	5.8	32	2.4	122	9.0	1,361	26.1
	女	2,009	88.2	121	5.3	31	1.4	118	5.2	2,279	22.6
	計	3,137	86.2	200	5.5	63	1.7	240	6.6	3,640	23.8
75～79歳	男	731	65.1	94	8.4	29	2.6	269	24.0	1,123	21.5
	女	2,153	81.1	267	10.1	57	2.1	178	6.7	2,655	26.3
	計	2,884	76.3	361	9.6	86	2.3	447	11.8	3,778	24.7
80～84歳	男	374	68.6	93	17.1	21	3.9	57	10.5	545	10.4
	女	1,453	71.7	363	17.9	103	5.1	108	5.3	2,027	20.1
	計	1,827	71.0	456	17.7	124	4.8	165	6.4	2,572	16.8
85～89歳	男	150	57.0	60	22.8	8	3.0	45	17.1	263	5.0
	女	598	59.8	259	25.9	105	10.5	38	3.8	1,000	9.9
	計	748	59.2	319	25.3	113	8.9	83	6.6	1,263	8.2
90歳以上	男	48	47.1	29	28.4	17	16.7	8	7.8	102	2.0
	女	150	39.1	125	32.6	69	18.0	40	10.4	384	3.8
	計	198	40.7	154	31.7	86	17.7	48	9.9	486	3.2
合計		11,920	77.8	1,648	10.8	520	3.4	1,231	8.0	15,319	100.0
	男	3,984	76.4	452	8.7	134	2.6	646	12.4	5,216	34.0
	女	7,936	78.6	1,196	11.8	386	3.8	585	5.8	10,103	66.0

## IV 参考

### ひとりぐらし高齢者実態調査結果年度別集計表

#### 年齢別ひとりぐらし高齢者

年度	区分	人数	65～69歳	70～74歳	75～79歳	80～84歳	85～89歳	90歳以上
	人	人	%	%	%	%	%	%
9		5,298	17.3	30.2	27.3	16.4	7.1	1.8
10		5,593	15.3	29.9	28.2	16.9	7.4	2.2
13		6,332	17.9	27.9	26.5	17.9	7.6	2.2
16		11,843	27.0	26.7	22.9	14.7	6.5	2.2
17		12,304	25.9	27.6	22.9	14.2	7.1	2.3
20		13,698	24.2	26.4	23.6	15.6	7.6	2.6
23		15,319	23.4	23.8	24.6	16.8	8.2	3.2

#### 性別、年齢別ひとりぐらし高齢者

##### ①男性

年度	区分	人数	65～69歳	70～74歳	75～79歳	80～84歳	85～89歳	90歳以上
	人	人	%	%	%	%	%	%
9		1,199	23.6	32.4	20.6	14.1	7.0	2.3
10		1,285	21.9	32.4	21.0	14.9	7.1	2.7
13		1,521	28.1	31.3	20.4	12.0	5.7	2.5
16		3,344	38.2	28.3	19.1	8.8	3.8	1.8
17		3,566	36.9	29.9	18.1	8.8	4.6	1.7
20		4,201	36.4	28.8	18.6	10.5	4.0	1.6
23		5,216	34.9	26.1	21.5	10.5	5.0	2.0

##### ②女性

年度	区分	人数	65～69歳	70～74歳	75～79歳	80～84歳	85～89歳	90歳以上
	人	人	%	%	%	%	%	%
9		4,099	15.4	29.5	29.3	17.0	7.1	1.6
10		4,308	13.4	29.2	30.4	17.5	7.5	2.1
13		4,811	14.7	26.8	28.4	19.8	8.3	2.1
16		8,499	22.6	26.1	24.3	17.0	7.6	2.4
17		8,738	21.4	26.7	24.8	16.4	8.1	2.6
20		9,497	18.7	25.3	25.9	17.9	9.1	3.0
23		10,103	17.4	22.5	26.3	20.1	9.9	3.8

#### 住居の状況

年度	区分	人数	持ち家(一戸建て)(※1)	持ち家(マンションなど)(※2)	賃貸住宅(一戸建て)、間借(※3)	民間のアパート、マンション(※4)	公営のアパート、マンション(※5)	未回答
	人	人	%	%	%	%	%	%
9		5,298	37.6	5.0	1.2	28.5	26.2	1.2
10		5,593	38.2	4.7	1.2	27.9	26.2	1.9
13		6,332	38.6	4.4	1.0	27.2	26.8	2.1
16		11,843	43.7	5.7	1.7	24.8	22.3	1.8
17		12,304	43.8	4.7	1.3	25.8	22.9	1.5
20		13,698	37.5	8.0	3.2	27.8	21.7	1.8
23		15,319	35.5	9.4	2.9	27.9	19.8	4.5

※平成17年度までの選択肢は※1「持ち家」※2「借家」※3「間借り」※4「民間アパート」※5「公営アパート」

#### 収入状況(複数回答)

年度	区分	人数	自分で働いている	仕送り	年金・恩給	生活保護	その他
	人	人	%	%	%	%	%
9		5,939	12.2	3.1	66.5	12.3	3.4
10		6,122	10.5	2.7	68.6	12.6	2.8
13		7,137	8.8	1.9	68.5	13.9	4.7
16		13,426	11.9	1.6	67.5	12.3	6.7
17		13,783	12.5	1.4	67.5	12.5	6.1
20		15,641	13.9	1.3	66.6	11.8	6.3
23		16,657	12.7	0.9	67.8	13.2	5.4

子供の有無

年度	区分	人数	いる	いない	未回答
		人	%	%	%
9		5,298	61.1	33.7	5.2
10		5,593	61.2	33.6	5.3
13		6,332	61.9	33.9	4.2
16		11,843	62.2	33.5	4.3
17		12,304	61.8	32.3	5.9
20		13,698	61.9	31.6	6.5
23		15,319	58.5	32.8	8.7

近隣との交流の状況

年度	区分	人数	互いに相談や 家を行き来する (※1)	日常的に立ち 話をする程度 (※2)	挨拶程度の最 小限の付き合い (※3)	未回答
		人	%	%	%	%
9		5,298	31.0	32.2	30.8	6.0
10		5,593	26.2	26.5	23.2	24.2
13		6,332	28.1	31.3	32.1	8.5
16		11,843	28.3	24.1	33.7	13.9
17		12,304	25.9	24.2	34.6	15.3
20		13,698	24.3	29.8	34.7	11.2
23		15,319	27.6	29.4	34.5	8.5

※平成17年度までの選択肢は※1「親密」※2「立ち話程度」※3「挨拶程度」

介護保険の認定状況

年度	区分	人数	受けて いない	要支援 1・2 (※)	要介護 1	要介護 2	要介護 3	要介護 4	要介護 5	不明	未回答
		人	%	%	%	%	%	%	%	%	%
9		—	—	—	—	—	—	—	—	—	—
10		—	—	—	—	—	—	—	—	—	—
13		—	—	—	—	—	—	—	—	—	—
16		11,843	80.4	4.7	5.6	1.8	1.1	0.6	0.4	0.9	4.5
17		12,304	80.7	4.7	5.4	1.7	0.9	0.6	0.3	0.9	4.8
20		13,698	81.3	5.5	2.6	2.7	1.0	0.5	0.4	1.0	5.0
23		15,319	79.0	5.1	2.5	3.2	1.2	0.7	0.5	1.4	5.0

※平成17年度までの選択肢は「要支援」。平成18年度介護保険制度改正により「要支援1・2」となった。

福祉や介護の情報入手方法(複数回答)

年度	区分	人数	区の広報 回覧板 ポスター (※1)	新聞 テレビ ラジオ	友人 知人	ケアマ ネー ジャー	民生委 員	区のホー ムページ など (※2)	区民事務 所、図書 館など (※3)	特にどこ からも得 ていない (※4)
		人	%	%	%	%	%	%	%	%
9		—	—	—	—	—	—	—	—	—
10		—	—	—	—	—	—	—	—	—
13		—	—	—	—	—	—	—	—	—
16		15,722	43.4	27.2	10.7	4.3	5.5	0.2	1.2	7.5
17		17,005	46.0	27.5	9.8	3.9	5.1	0.2	1.2	6.3
20		20,421	40.7	31.3	11.5	3.9	4.3	0.5	1.2	6.7
23		21,193	41.9	26.9	10.1	5.4	4.1	0.5	1.1	10.0

※平成17年度までの選択肢は※1「区の広報、回覧板」※2「インターネット」※3「チラシ、パンフレット」  
※4「興味がないので入手しない」

### 散歩や買い物など外出の頻度

区分 年度	人数	1日1回以上(※1)	2～3日に1回程度(※2)	1週間に1回程度(※3)	2週間に1回程度(※4)	ほとんど外出しない	未回答
	人	%	%	%	%	%	%
9	—	—	—	—	—	—	—
10	—	—	—	—	—	—	—
13	6,322	51.3	27.0	5.7	2.8	5.4	7.8
16	11,843	58.6	25.8	5.6	2.2	5.2	2.6
17	12,304	64.4	22.1	4.5	1.4	4.1	3.5
20	13,698	70.6	17.5	3.7	0.8	4.3	3.1
23	15,319	68.1	17.0	3.8	0.8	4.6	5.7

※平成16年度までの選択肢は※1「ほとんど毎日外出する」※2「週2～3回程度」※3「週1回程度」※4「月2～3回程度」

### 健康状態

区分 年度	人数	良好	普通	病弱	入院	未回答
	人	%	%	%	%	%
9	5,298	66.7	—	27.9	2.6	2.8
10	5,593	65.6	—	28.5	2.8	3.1
13	6,332	29.8	45.8	19.0	—	5.4
16	11,843	29.7	49.1	20.3	—	0.8
17	12,304	28.0	50.2	19.6	—	2.2
20	13,698	28.8	49.9	18.9	—	2.7
23	15,319	28.4	50.2	16.4	—	5.0

### 日常生活の状況

区分 年度	人数	自分で何でもできる	時々人の手を借りる	手助けがないと何もできない(※)	未回答
	人	%	%	%	%
9	5,298	84.5	9.2	1.6	4.7
10	5,593	83.3	9.8	2.0	4.8
13	6,332	82.3	9.9	2.6	5.3
16	11,843	81.6	12.2	3.7	2.6
17	12,304	82.2	11.4	3.3	3.1
20	13,698	81.0	12.0	3.3	3.7
23	15,319	77.8	10.8	3.4	8.0

※平成10年度までの選択肢は「ねたきりの状態」



平成23年度ひとりぐらし高齢者実態調査報告書

平成23年11月

発行：葛飾区福祉部福祉管理課企画係

電話 03(5654)8243(直通)

03(3695)1111(内線)2309